

当院のシンボルマークは、患者さまに対する「まごころ」を漢字の「心」で表現しています。

まごころ

MAGOKORO



地方独立行政法人

下関市立市民病院

SHIMONOSEKI CITY HOSPITAL

2013年 夏号 vol.02



▲透析療法は、元気に自分らしく生活するための治療です。当院では、5人の腎臓内科医師がそのお手伝いをしています。

特集 **CKDは私たちの生活をおびやかす新たな国民病です！**

お知らせ 新任医師紹介、コンビニエンスストアのオープン ほかに
呼吸器腫瘍センターの紹介

連載エッセイ 検査部

もっと知りたい 救急科 松田医師

地域の絆（海老原循環器科・内科、特定医療法人茜会 昭和病院）

2013.08.15 下関市立市民病院広報年報委員会発行

CKDを早期発見、 しっかり治療！

近年、軽度の腎機能低下や蛋白尿があると、心筋梗塞や脳梗塞になりやすいことが次々と報告されています（下グラフ参照）。このことを「心腎連関」と呼びます。

高校までは、学校検診で尿検査があり、再検査が必要な場合は学校から連絡があるので指示に従ってください。会社検診、特定検診などで尿異常を指摘された場合、必ずかかりつけ医を受診してください。再検査で異常を認めた場合は総合病院の腎臓内科受診を勧められるでしょう。CKDは治療が可能な病気です。早期であるほど、治療が効を奏します。早期発見は透析や心血管疾患の予防につながります。

検尿異常で総合病院を紹介されたら

総合病院受診時は、お薬手帳、過去の検査結果を持参しましょう。これまで自分がかった病気、血縁者の病歴を聞きますので、あらかじめメモをして、まとめて伝えて頂くのと助かります。受診したその日に、診察、検尿、採血、必要であればエコー、CTなどの画像検査を行います。

こんな人はCKDに要注意です！！

- 検診で蛋白尿を指摘されたことがある
- 生活習慣病（高血圧・糖尿病・肥満）メタボリック症候群
- 過去に心臓病や腎臓病になったことがある
- 家族に腎臓病の人がいる
- 高齢者
- 喫煙者



す。心電図や胸のレントゲン写真もとりま。

検尿異常で総合病院を受診した時の結果説明を3パターンで想定してみました。もちろん、この通りではない場合も多々あります。

①生活習慣病の治療と指導を行う

高血圧や肥満が原因で検尿異常が出現している場合、栄養指導、自己管理の指導を当院で行い、かかりつけ医で経過を診ていただきます。

自己管理：自分で自分の体をより良く維持するための一連の行動です。具体的には、家庭血圧、体重などをノートに記録してもらい、一人ひとりにふさわしい自己管理ができるように、繰り返し指導を行います。

Chronic Kidney Disease

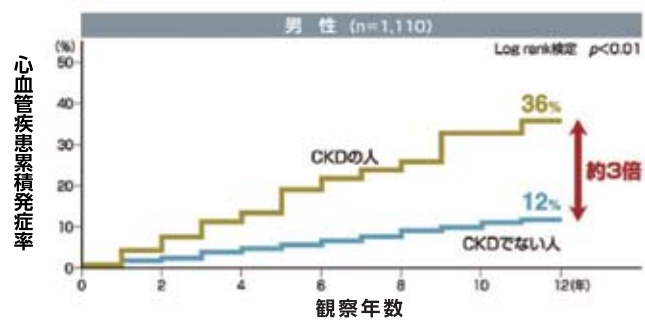
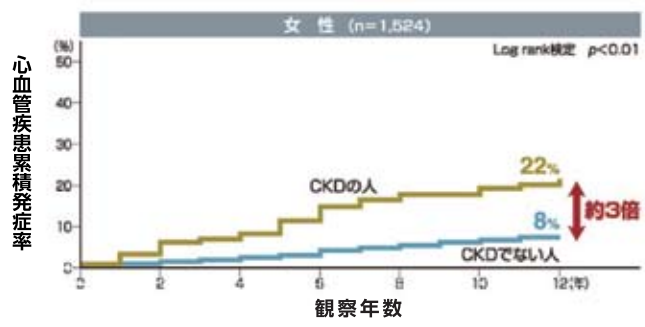
CKD は私たちの生活をおびやかす新たな国民病です！

特集

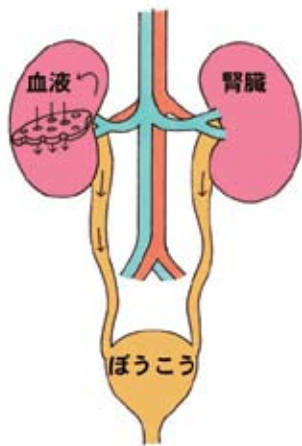
CKD（慢性腎臓病）は、①腎臓の障害（蛋白尿など）がある
②GFR（糸球体濾過量）60 ml/分/1.73m²未満
①か②が、3カ月以上持続した状態のことです。
なんと、成人の8人に1人はCKDです。
不安がある方は、当院「腎臓内科」にご相談ください。



CKDでは、心血管疾患の発症率が約3倍高まります！



二宮利治 他：透析会誌 2006; 39:94-96



②腎臓のしくみ、透析、移植などの学習を行う

腎臓の働きが低下している場合、自己管理に加えて、管理栄養士による栄養指導、腎臓の替りをする治療（腎代替療法）について、看護師や腎臓内科医師による説明を行います。食事療法や日常生活で気をつけなければならぬことを含めると、1回だけでは分かりにくいので、短期間の教育入院やご家族を含めて複数回の来院をお願いすることがあります。腎代替療法には、血液透析、腹膜透析、腎移植の3つがあります。それぞれの療法がどういうものかを理解し、選択するための支援を、スタッフ一丸となって行います。現在、日本では400人に1人が透析を受けています。透析を行いながら仕事をすることもできます。腎臓は、代替療法が進んでいる唯一の臓器です。

③入院して腎生検（腎臓の組織を採取）を行う

腎臓の働きは正常で、検尿異常が持続する場合にお勧めすることが多い検査です。背中から針を刺して、腎臓の組織を採取します。この検査でわかる代表的な病気はIgA腎症です。以前は治療法がない病気でしたが、最近10年で、扁桃腺摘出、ステロイドパルス療法などを組み合わせた治療で改善できるようになりました。治療の方法や効果は腎臓の組織によって異なります。

他にも様々な説明が予測されます。受診された全員に、画期的な治療を提案できると嬉しいのですが、現実はそのようではないことがあります。「将来的には腎代替療法が必要で」「特効薬はありません」など、その時は聞いてがっかりするようなことをお伝えするかもしれません。不安を感じたり、分かりにくい時は、どんどん質問をしてください。

慢性腎臓病の場合、多くは完治ではなく、「一生病気と一緒に生きる」と目指します。その道のりを、かかりつけ医、ご家族、当院医療スタッフで、支えていきます。

（腎臓内科医長／吉村潤子）

医療関係者の方へ

2012年CKD診療ガイドについて

2012年の改訂で、腎機能に加え、蛋白尿の定量が重症度の評価に加わり、原疾患(cause:C)、GFR(G)、尿アルブミン値(A)のCGA分類で記載することになりました。日本の保険診療に見合うように、尿アルブミンの部分を尿蛋白定量で代替した基準が作成されました。eGFRの区分で従来G3に相当していた部分を3a 3bに細分され、年齢による腎専門医紹介区分が新設されました。

<具体的な検査ついて>

尿試験紙法で尿蛋白、尿潜血検査を行い、尿蛋白(±)以上であれば、随時尿の尿蛋白定量、尿クレアチン濃度の検査をお願いします。単位を考えずに、その数値を割り算したもの 尿蛋白/尿クレアチン比 g/gCr が、新しいガイドラインのA1~3の区分に該当します。例えば、尿蛋白定量200mg/dL、尿Cr 100mg/dLであれば、2.0g/gCrとなり、A3に該当すると判断します。尿蛋白定量 / 尿Cr定量 = 1日推定尿蛋白 g/gCr 単位を考えずに割り算をするだけです。

今回の改訂で、血尿と蛋白尿が共に陽性の場合、たとえeGFRが正常であっても、腎臓専門医と連携して診療することが推奨されています。生活習慣病の患者さまには、ぜひ尿検査をお願いします。

40歳未満の場合、蛋白尿が0.15g/gCr以上かつG3aであれば腎専門医受診となっています。これは35歳女性であれば、血清Cr0.9に相当します。この世代は多忙を理由に、受診をされない傾向にあります。この世代から介入することが、将来のCKD進行抑制や透析導入者減少に最もつながりますので、受診を促して頂けたら幸いです。成人でステロイド投与を行う場合、腎生検を含めた検討が望めます。お困りの症例がありましたらご相談ください。

当院は腎臓専門医2人が常勤し、金曜以外の毎日、新患を受け付けています。循環器内科、心臓血管外科、脳神経外科も常勤し、心血管疾患の患者さまの集学的治療に貢献できる施設です。ご不明な点は、お気軽にご連絡ください。

●腎臓専門医への紹介基準

原疾患	蛋白尿区分		A1	A2	A3
	尿アルブミン定量 (mg/日)	尿アルブミン/Cr比 (mg/gCr)	正常	微量アルブミン尿	顕性アルブミン尿
糖尿病			30未満	30~299	300以上
高血圧 腎炎 多発性骨髄腫 移植腎 不明 その他	尿蛋白定量 (g/日)	尿蛋白/Cr比 (g/gCr)	正常	軽度蛋白尿	高度蛋白尿
			0.15未満	0.15~0.49	0.50以上
GFR区分 (mL/分 / 1.73m ²)	G1	正常または高値	≧90	#1	紹介
	G2	正常または軽度低下	60~89	#1	紹介
	G3a	軽度~中等度低下	45~59		紹介
	G3b	中等度~高度低下	30~44		紹介
	G4	高度低下	15~29	紹介	紹介
G5	末期腎不全	<15	紹介	紹介	紹介



呼吸器腫瘍センターの紹介

■呼吸器腫瘍センターとは

本年5月から呼吸器腫瘍センターを開設しました。当センターは肺癌を中心として胸部の腫瘍（転移性肺腫瘍、良性肺腫瘍、縦隔腫瘍、胸膜腫瘍、胸壁腫瘍など）の検査治療を行います。

肺癌の検査は一般的に胸部X線検査、採血検査（腫瘍マーカー）、胸部CT、内視鏡（気管支鏡）です。肺癌の診断後は患者さまに最も治療効果の高い治療法を提案し、患者さまとご家族と相談して治療方針を決めます。主な治療法は、①手術、②抗癌剤治療（点滴、内服）、③放射線治療で、病状によっては3種類の治療を組み合わせる治療を行います。当院の肺癌の手術は、内視鏡（胸腔鏡）を使用して3cm～4cm

の小さな穴1個と1.5cmの穴2個を胸に開けて手術を行うため、殆どの患者さまは手術を受けられて一週間以内に退院します。

また、抗癌剤治療の進歩は目覚ましく、年々新しい治療法が導入されています。同じ肺癌であっても患者さまによって病状が異なるため、患者さま一人ひとりの病状に合った治療法を選択します。放射線治療は、当センターから放射線治療専門医に依頼をして治療を行います。

■肺癌は早期発見が大事です！

肺癌の治療で最も大切なのは早期発見です。多くの人は、咳、血痰、胸の痛み、呼吸苦などの症状がないと大丈夫と思われているかもしれませんが、ところが、手術治療を受けた患者さまの中で最も頻度が高いのは“無症状”の方なのです。自覚症

状が無いからといって安心は出来ません。当院では専門医による検査も充実しております。少しでも気になる自覚症状がある時は、検査を受ける事をお勧めします。

また、セカンドオピニオン（患者さまにとって最善と考えられる治療を、患者と主治医で判断するため、主治医以外の医師の意見を聞くこと）にも対応しています。肺癌を含む胸部の腫瘍について診察、ご相談がある時は、呼吸器腫瘍センター（呼吸器外科）までご連絡下さい。

「肺癌」と聞くと、怖くて不安だとは思いますが、まずはご相談下さい。肺癌の治療も、検査からです。



呼吸器腫瘍センター長
井上 政昭

【連載エッセイ】

検査部

早くて正確な検査結果を

検査部は、30名が医療チームの一員として、日夜活躍しています。ところで、皆さんは「臨床検査技師」を知っていますか。親みの薄い堅い名称なので、なかなか広まっていませんが、この機会にぜひ覚えてください。名前に反して、皆さんとの関わりは深く、病院にかかった時、血液検査や尿検査、心電図検査が行われますが、これらの検査を医師の指示のもと、行うのが臨床検査技師であり、国家資格（厚生労働大臣免許）を持った専門職です。女性の多い職場でもあります。他にも、インフルエンザ検査やエコー検査、血液型判定、細菌検査、組織検査など守備範囲が広く、多くの検査を担当して、病気を診断・治療するために、医療や健康管理において大変重要な役割を担っています。

今回は、凝固関係を含め血液を分析する機器を更新しました。この最新分析機の導入で、データの信頼性が格段に向上し、検査時間の短縮にも貢献しています。これからも機器の更新を進め、安心・正確な分析に努めてまいります。

病院の中に検査部がある長所



検査部 技師長 川元 博之

検査に関して、ご質問等ございましたら、どうぞお気軽にご相談ください。

新任医師の紹介 ● 有川 誠 医師 (泌尿器科)

平成25年7月1日、泌尿器科に新任医師が着任しました。
開業医の先生方からのご依頼もお待ちしております。



平成25年7月から下関市立市民病院泌尿器科に勤務している有川誠です。平成13年の山口大学卒業で、山口大学医学部泌尿器科学講座に所属しています。泌尿器科は腎臓、尿管、膀胱、前立腺、男性生殖器などを守備範囲としています。疾患は悪性腫瘍、感染症、排尿障害、尿路結石、性機能障害、腎機能障害など多岐にわたり、私自身、専門に特化しているというより、なんでも屋として対応させていただいております。最近は高齢化が進み、合併症を複数個かかえておられる患者さまが多いと実感しております。そのためには開業医の先生方との相互連携を大切に、下関の地域医療に貢献できればと思います。



院内にコンビニエンスストアがオープン！

7月1日(月)、院内にコンビニエンスストア「ローソン」がオープンしました。

通常のコンビニエンスストアで取り扱われている商品などに加えて医療関連用品を取りそろえたコンビニとして、患者さまはもちろん、お見舞いなどで来院される皆さまが、より利用しやすいようになっています。コンビニエンスストアの隣にはオープンテラスが設置され、憩いの場としても活用していただけます。

【営業について】 年中無休

営業時間 / 7 : 00 ~ 21 : 00



平成 25 年度 がん医療市民公開講座 「進化する肝がん治療の今とこれから」

平成25年9月14日(土)

14:00 ~ 16:00 (13:30 開場)

場所：海峡メッセ下関 10 階国際会議場
(山口県国際総合センター)

定員：200 人 (先着申込順) **入場無料**

講師：九州大学大学院 医学研究院
消化器・総合外科学 准教授 しらべけん 調 憲 氏

申込方法：電話、FAX、Eメール等で申し込みするか、当院外来に備え付けの申込書を利用して下さい。(必要記入事項…電話番号、氏名、参加人数)

問い合わせ先：事務部 経営企画グループ 経営戦略班

電話(083)224-3850 FAX(083)224-3838 Eメール keiei@shimonosekicity-hosp.jp



当院で働く職員を紹介します。

もっと
知り
たい。



救急科 松田 諒太

東日本大震災を経験して

今年4月より救急部に赴任しました松田諒太と申します。平成20年に九州大学を卒業し宮城県石巻赤十字病院で3年間研修を積み、今回縁あって当院に着任いたしました。

東日本大震災が起きた平成23年3月11日当時、私は偶然にも石巻赤十字病院で臨床研修をしておりました。東北はもとも地震の多い地域ですが、3月11日の14時46分、それ

まで感じたことのない強い地震が病院を襲い、その場に立っていられませんでした。地震の起きた直後に災害対策本部が発足し、外来や手術などの通常業務は中止され多くの被災者が受診しても対応できるような体制が整えられました。救急患者はトリージによって黒（死亡群）、赤（最優先治療群）、黄（待機的治療群）、緑（保留群）に分けられ、色別にエリアを分けて診療しました。私は黄色エリアを担当し、救援が来るまで泊まり込んで診療していました。津波で市内ほぼ全域が冠水しているため被災者も救急車も来院できない状態でしたが、2日目以降に救急患者数が爆発的に増加し、3日目には1000人以上が受診されました。実際はほぼ全域が冠水して救急車も流されており移動手段がなく、初めの数分は近所の軽症者しか受診されませんでした。翌日以降、石巻圏内で診察可能な病院が当院しかないこ



ともあり救急患者数は爆発的に増加しました。クラッシュ症候群など超急性期の疾患はほぼ皆無で、主な疾患は脱水、腎不全、心不全、虚血性腸炎、深部静脈血栓症など食料や薬の不足によると思われるもの、細菌性肺炎、感染性腸炎など不衛生な環境によると思われるものでした。

災害中は資源が限られており、わずかな検査・治療しかできませんでしたが、今のようには恵まれた環境で診療できることもとてもありがたいです。当院では救急診療に必要な環境が整っておりますので、安心して救急患者さまに受診していただけるよう自分も精進したいと思います。

認定看護師
だより
Vol.1

「認定看護師」
の紹介



認定看護師は、日本看護協会の認定看護師認定審査に合格し、ある特定の看護分野において、熟練した看護技術と知識を有している看護師のことです。

当院には、摂食・嚥下障害看護、皮膚・排泄ケア、感染管理、がん化学療法看護、緩和ケア認定看護師の5分野、計7名の認定看護師がいます。日々、指導・実践・相談を行い、院内外での活動をしています。病院職員向けに「認定だより」を、患者さま向けに「そうっちゃ！」を定期的に発行し、認定看護師の活動などを紹介しています。

私たちは、少しでも患者さまの役に立ちたいと思い、各々活動しています。いつでも気軽に、何でも相談してくださいね。



地域の絆

当院と連携している医療機関等を紹介します。
当院と連携医療機関は、患者さまの病状に合わせた治療が行えるよう、密接な関係をつくっています。

下関市立市民病院 地域医療連携室
電話：083-224-3860 FAX：083-224-3861

海老原循環器科・内科 院長 海老原 博徳 先生

〒750-0051 下関市大坪本町36-20 TEL：083-233-2000



下関市立中央病院から、下関市立市民病院に変わって、もう一年経つのかという時間の経過の速さと、患者さんの評判の変化に、改めて驚きを隠せません。

患者さんの評価は、ずいぶん改善、紹介患者さんの不満を聞くことが無くなりました。患者さんも気持ちよく診ていただけるようになりました（スタッフの慌しい声が電話から聞こえてきます。小生が済生会下関総合病院に勤務していた時代を思い出します）。時代が変わったと感じさせる、市民病院のスタッフの努力に感嘆です。

以前は、貴院、下関厚生病院、関門医療センター、済生会下関総合病院と、旧市内に四つの総合病院がありましたが、今は市民病院と下関厚生病院の二つになりました。市民病院は、ますます忙しくなるでしょうが、それに対応できる強さを感じさせる病院に変化しました。医療器具の充実も進め、病院としての体力強化、それに強力なスタッフをそろえていただき、強い防波堤として、市民と開業医の健康を守ってほしい…わがままな願望です。



特定医療法人茜会 昭和病院 理事長 吉水 一郎 先生

〒750-0059 下関市汐入町35-1 TEL：083-231-3888

思えば、現下関市立市民病院は私の向洋中学校時代に毎日通った通学路にあり、いつも見慣れた建物でした。当時、言うまでもなく私は医療のことは全く分からず、市民病院は“あって当たり前、患者さんを診るのは当然”の存在の感覚でした。その後、福岡で医学部卒業、大学病院に勤務しましたが、父の開業する下関で茜会に加わり運営を少しずつ任されました。平成21年には北九州市立門司病院を指定管理制度の導入により茜会が経営の第一歩を託され、ようやく私自身、自治体病院の経営の厳しさ、難しさが理解できるようになりました。

市民の声を聞き、近隣医師会との病診連携などにおいても小柳信洋先生は多大なご苦労があったものと推察します。さらに昨年からの独立行政法人化で多くの患者さんが来院され、また近年、高齢の患者さんが増加してきたため一人の患者さんに多くの疾患を抱える方が増えていると聞き及んでいます。勤務医の先生方も日々激務をこなされていることでしょう。我々市民は、市民病院があって当たり前と言うは易し。現状を温かく見守り、理解し、サポートしていくことが本来の地域医療であると思います。昭和病院も地域の絆を大切に密な連携を行なわせていただきたいと願っています。

外来診療のご案内

2013年8月1日現在 (※)…非常勤医師

診療科	曜日	月	火	水	木	金
内科・消化器内科		王寺 裕/松野 雄一	具嶋 正樹	王寺 裕	具嶋 正樹	松野 雄一
内科・呼吸器内科					米嶋 康臣(※)	
内科・循環器内科		金子 武生(再来のみ) 上田 仁	金子 武生	伊奈 雄二郎	辛島 詠士	金子 武生(再来のみ) 上田 仁
禁煙外来 (午前中・予約制)				上田 仁		金子 武生(隔週交代) 辛島 詠士(隔週交代)
内科・腎臓内科		田中 洋澄	坂井 尚二/乙咩 崇臣	吉水 秋子/前田 大登(※)	坂井 尚二/吉村 潤子	院内紹介のみ
内科・血液内科			久保 安孝			牟田 毅(午前のみ)(※) 久保 安孝
内科 リウマチ膠原病内科		真弓 武仁(再来のみ) 井川 敬		真弓 武仁	井川 敬 糖尿病教室(第2第4の午後)	真弓 武仁 井川 敬
内科		原田 由紀子				原田 由紀子
糖尿病内科		伊奈 雄二郎(院外紹介)	佐々木 修二(※)	伊奈 雄二郎(院外紹介)		
神経内科				本田 真也(※)		
精神科				中津 勇紀(※)		
消化管内視鏡 胃透視		具嶋 正樹	王寺 裕/松野 雄一 王寺 裕(精査)	具嶋 正樹 松野 雄一	王寺 裕/松野 雄一	王寺 裕 具嶋 正樹
			上野 安孝/恩塚 龍士		上野 安孝/恩塚 龍士	上野 安孝(予約のみ)
外科 呼吸器外科	午前	篠原 正博 宮竹 英志	井上 政昭/石光 寿幸 中原 千尋	篠原 正博 宮竹 英志	井上 政昭 鈴木 宏往	石光 寿幸 吉田 順一
	午後		乳腺外来/石光 寿幸		ストーマ外来(第2第4) 篠原 正博	
呼吸器・感染症外来		吉田 順一 院外紹介15時より	吉田 順一 院外紹介15時より	吉田 順一 院外紹介15時より	吉田 順一 院外紹介15時より	吉田 順一 院外紹介15時より
呼吸器腫瘍センター			井上 政昭		井上 政昭/米嶋 康臣(※)	
小児外科		武本 淳吉		武本 淳吉 九大派遣医師(第1・3)		
脳神経外科		中村 隆治/尾中 貞夫	中村 隆治/尾中 貞夫	中村 隆治/尾中 貞夫		中村 隆治/尾中 貞夫
整形外科 再診		白澤 建藏/原田 岳 伊東 孝浩	渡邊 哲也	山下 彰久 岡 和一郎	原田 岳 富永 冬樹	白澤 建藏/山下 彰久 上森 知彦
整形外科 新患		上森 知彦	原田 岳/伊東 孝浩	白澤 建藏/富永 冬樹	山下 彰久/岡 和一郎	渡邊 哲也
泌尿科 一診(初診)		吉弘 悟	有川 誠	吉弘 悟	有川 誠	吉弘 悟
泌尿科 二診(予約のみ)		有川 誠	吉弘 悟	有川 誠	吉弘 悟	有川 誠
眼科		登根 慎治郎	登根 慎治郎 午後~:手術	登根 慎治郎	登根 慎治郎 午後~:手術	登根 慎治郎
放射線診断科			山砥 茂也		山砥 茂也	
放射線治療科		有賀 美佐子	有賀 美佐子(午前のみ)	有賀 美佐子	有賀 美佐子(午前のみ)	有賀 美佐子
小児科 午前	小児科	河野 祥二/東 良紘	関 友美(※)	市村 卓也(※)/東 良紘	河原 典子(※)	東 良紘/河野 祥二
	アレルギー 心身症	永田 良隆(再診)	永田 良隆(新患)	河野 祥二		永田 良隆(再診)
小児科 午後	健診・予防接種		河野 祥二/関 友美(※)		東 良紘/河原 典子(※)	
	アレルギー 慢性疾患 心身症 神経			河野 祥二/東 良紘		永田 良隆 河野 祥二
				担当医		
産婦人科 午前	一診	前田 博敬	川崎 憲欣	前田 博敬	前田 博敬	川崎 憲欣
	二診	川崎 憲欣		川崎 憲欣	大川 彦宏(※)	
	午後	母乳外来(予約制)	母乳外来(予約制) 母親学級(第2・第3)	母乳外来(予約制)	母乳外来(予約制)	母乳外来(予約制)
疼痛外来 術前診察	ペインクリニック内科	藤原 義樹	藤原 義樹	藤原 義樹	藤原 義樹	藤原 義樹
		兒嶋 四郎	平田 孝夫	坂 康雄	兒嶋 四郎	赤田 哲也
皮膚科		内田 寛 午後の外来は 13~14時受付	内田 寛	内田 寛 午後の外来は 13~14時受付	内田 寛 午後:手術	内田 寛 午後の外来は 13~14時受付
耳鼻咽喉科		平 俊明 佐藤 方宣	平 俊明/佐藤 方宣 午後:手術	平 俊明/佐藤 方宣 午後:手術	平 俊明 佐藤 方宣	平 俊明/佐藤 方宣 午後:手術
歯科・歯科口腔外科		入学 陽一 高尾 真暢(※)	入学 陽一 長畑 佐和子	入学 陽一/兒玉 正明 笹栗 正明(※)	入学 陽一 長畑 佐和子	入学 陽一 坂口 修(※)
緩和ケア外来						今村 秀(※)/午前中(予約制)
救急科(午前・午後)		中原 千尋/松田 諒太	中原 千尋/松田 諒太	中原 千尋/松田 諒太	中原 千尋/松田 諒太	中原 千尋/松田 諒太

◆糖尿病教室(内科外来:要予約) 毎月第2・4木曜日15:00~16:00 健康相談室

◆ペースメーカー外来(内科外来:要予約) 毎月第2月曜日13:00~15:00(第2月曜日が休日の場合は第3月曜日)



地方独立行政法人

下関市立市民病院

SHIMONOZEKI CITY HOSPITAL

〒750-8520 下関市向洋町一丁目13番1号

TEL:(083)231-4111(代表) FAX:(083)224-3838

ホームページアドレス <http://shimonosekicity-hosp.jp/>

地域医療連携室(紹介予約) 専用TEL:(083)224-3860 専用FAX:(083)224-3861

8月より禁煙外来をはじめました。当院は敷地内禁煙です。ご協力をお願いします。