

当院のシンボルマークは、患者さまに対する「まごころ」を漢字の「心」で表現しています。

# まごころ

MAGOKORO



地方独立行政法人

## 下関市立市民病院

SHIMONOSEKI CITY HOSPITAL

2014年 春号 vol.05



▲市民病院整形外科の頼れるドクターたちが集合。午後10時前、カンファレンス後に撮影した写真ですが、まだまだ元気です。

### 特集

ようぶせきちゅうかんきょうさくしょう

## 腰部脊柱管狭窄症ではありませんか？

がん拠点病院コーナー 「当院の乳がん診療について」

連載エッセイ 放射線部

お知らせ 新任医師を紹介します！

もっと知りたい 歯科・歯科口腔外科 歯科衛生士

連携医の紹介（のうまる内科、下関リハビリテーション病院）

2014.05.15 下関市立市民病院広報年報委員会発行

歩くとき足がシビレてきて腰がだんだん

曲がってくる。…それって、

ようぶせきちゅうかんきょうさくしょう

# 腰部脊柱管狭窄症

ではありませんか？

## 病気のこと

「腰部脊柱管狭窄症はどんな病気？」

脊柱管とは、背骨・椎間板・関節・黄色靭帯などで囲まれた脊髄や、馬尾神経はびしんけいが通るトンネルの事を言います。年をとると背骨が変形したり、椎間板が膨らんだり、黄色靭帯が厚くなって、そのトンネルが狭くなる（狭窄）ことで、神経が圧迫を受けたり神経の血流が低下したりして症状を出す病気です。

（整形外科 医長 渡邊 哲也）

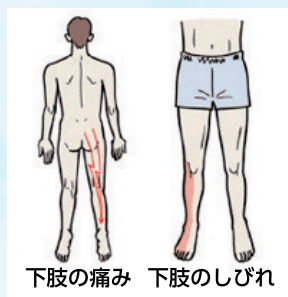
「腰部脊柱管の症状は？」

この病気では長い距離を続けて歩くことができません。もとも特徴的な症状は、歩行と休息を繰り返す間欠跛行かんけつぱこうです。背骨を後ろに反らすと脊柱管が狭くなり、前に曲げると広がるので、背筋を伸ばして立っていたり歩いたりすると、ふとももや膝から下にしびれや痛みが出て歩きづらくなります。しかし、前かがみになったり、腰かけたりするとしびれや痛みは軽減されます。下肢の血管障害で



間欠跛行

も同じような間欠跛行の症状を出すことがありますが、姿勢を前かがみにしても症状の変化ができません。下肢痛、下肢のしびれ感などのいわゆる坐骨神経痛を起こしたり、腰やお尻の周囲の痛みだけの方もおられます。症状が進行すると、下肢の力が落ちたり、肛門周囲のほてりや尿の出がわるくなったり、逆に尿が漏れる事もあります。おしっこや排便時の障害（膀胱直腸障害）を伴う場合は、緊急での治療が必要になります。



下肢の痛み 下肢のしびれ

### 腰部脊柱管狭窄症

#### 自己記入式診断サポートツール

次の各質問で、ご自身の症状が当てはまる場合「はい」、当てはまらない場合「いいえ」で回答してください。

質問1～4のうち全てが「はい」になった場合、**脊柱管狭窄症と判定**します。

質問1～4のうち1つ以上が「はい」で、かつ質問5～10のうち2つ以上が「はい」の場合、**馬尾障害を有する脊柱管狭窄症である可能性が高**くなります。

1. 太ももからふくらはぎやすねにかけて、しびれや痛みがある
2. しびれや痛みはしばらく歩くと強くなり、休むと楽になる
3. しばらく立っているだけで太ももからふくらはぎやすねにかけてしびれたり痛くなる
4. 前かがみになると、しびれや痛みが楽になる
5. しびれはあるが痛みはない
6. しびれや痛みは足の裏側にある
7. 両足の裏側にしびれがある
8. お尻の周りにしびれがある
9. お尻の周りにほてりがある
10. 歩くと尿が出そうになる



# 検査のこと

身体検査や問診では「間欠跛行の有無」「痛くなるまでに歩ける距離や時間」「腰を反らすと症状が悪化するかどうか」「症状の出方や出ている部位」「筋力低下や知覚の障害の有無」などの主な症状を確認します。

まずはX線検査を行います。脊柱管狭窄があるかどうかの確定はできません。しかし「腰椎の不

安定性の有無」「骨のずれの有無」「骨折や側わんの有無」などが判る重要な検査のひとつです。

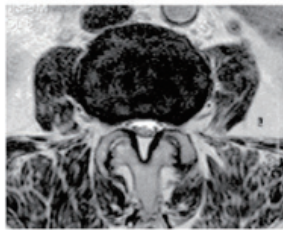
最も重要な検査はMRI検査です。

これで狭窄の有無や、程度を確認することが出来ます。しかし閉所恐怖症の方や、ペースメーカーや体内に金属が入っておられる方の場合検査ができない場合があります。そのような場合は、1日程度の検査入院の上、脊髄造影検査が必要となります。MRI検査ではつきりしない場合も造影検査を行なうことがあります。当院では詳細な術式決定のための重要な検査と位置づけています。

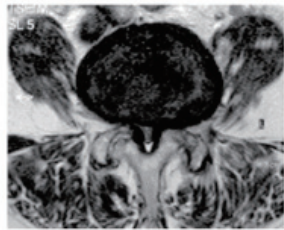
下肢の動脈が詰まって血行障害を生じた時にも似たような症状がおこるので、原因を正確に調べることが必要です。



当院のMRI



正常な脊椎



MRI 腰部脊柱管狭窄症



脊髄造影

# 治療のこと

## 「保存治療」

腰部脊柱管狭窄症の患者さまの約70%は保存的加療でよくなると言われています。手術でない治療「保存療法」には、腰椎椎間板ヘルニアと同様に薬物療法やブロック療法などがありますが、神経の圧迫だけでなく、神経周囲の血流障害で症状が出ますので、血管を広げ血流量を増やす薬剤の投与を行ったりもします。

その他に腰部の安静や前屈位の保持を目的に装具を装着したり、物理療法や運動療法などのリハビリテーションも有効です。これらの保存療法で症状が改善することもあります。

神経の圧迫は腰をまっすぐに伸ばして立つと強くなり、前かがみになるとやわらぎます。

歩く時には杖をついたり、シルバーカーを押して腰を少しがめるようにすると楽に歩くことができます。

## 「手術」

保存療法が無効で、歩行障害が進行し、日常生活に支障が出てくる場合や、症状の強い場合には手術療法を選択する必要があります。当院ではクリニカルパス（入院計画表）を作成し、3週間程度の入院で手術・リハビリを行っていきます。手術によって痛みが軽減し、楽しい毎日を取り戻した患者さまも多くいらっしゃいます。

当院の整形外科では、内視鏡を用いた低侵襲手術から、腰椎すべり症など不安定性を伴う場合の固定術、脊椎側わん症に対する矯正固定手術まで、幅広い対応が可能です。痛みでお悩みの方や、地域の先生方、整形外科の医師（白澤・山下・渡邊）まで遠慮なくご相談ください。



※症状のイラスト（2ページ）、検査画像（3ページ）について  
出典：日本整形外科学会



## 当院の乳がん診療について

当院の乳がん診療は、診療に関わるすべての段階を「チーム医療」で行っています。

まずは、検診・診断部門ですが、マンモグラフィ（乳房撮影）、エコー、触診で行う検診は月曜日～金曜日まで毎日行っています。その中で精査が必要と診断された患者さまは、火・金曜日の乳腺専門外来で針細胞診、針生検（エコーでみながら腫瘍から検体を取ります）、必要に応じてマンモトーム（マンモグラフィでみながら腫瘍から検体を取ります）や、MRIを行って乳がんか良性かを判断します。それぞれ専門性の高い技師、医師が行っています。

不幸にも乳がんと診断された患者さまは治療の段階に移りますが、当院ではカンサーボードという治療に関わる全科の医師で構成される専

門会議で治療方針が決定されます。基本的には手術療法、化学療法（抗がん剤治療）、放射線療法の組み合わせですが、患者さまによっては手術療法より先に化学療法を行う場合もあります。放射線療法の適応も、この会議で決定されます。化学療法では現在多数の推奨されたレジメン（抗がん剤の投与方法）が認定されていますが、使い方は先のカンサーボードや週一度行われる化学療法カンファレンス（認定看護師、外来看護師、外科医、乳腺外科医、内科医等で構成）で決定されます。化学療法カンファレンスでは抗がん剤の効果や副作用について逐一検討され、レジメンの変更や抗がん剤の減量、副作用対策についても話し合われます。いずれにしても全ての治療方針は徹底して乳がん診療ガイドラインに沿って決定しています。

最後に個々の症例は放射線技師、検査技師、乳腺外科医、放射線科医、病理医、看護師などの多職種で構成され、月一度行われる乳腺カンファレンス（写真参照）で総合的にフィードバックされます。ここでは術前予想された診断が正しかったのか、行われた治療が妥当なものであったかを細かく検討し次の症例に活かすようにしています。このように当院では、チーム医療を活用したレベルの高い乳がん診療を提供しています。

外科部長 石光 寿幸



## 〔連載エッセイ〕

# 放射線部

## 診断価値の高い良質な画像を

放射線部は、前田副院長を部長とし、診療放射線技師15名（女性5名）、技師補助員5名で組織しています。各診療科からの画像検査、治療の依頼に対応し、放射線及び画像の専門部署としての役割を担っています。ここで働く診療放射線技師は患者さまの放射線被ばくを管理しながら撮影し、診断に必要な画像を提供します。装置が正常に働くように整備、管理も行っています。実際の画像検査・治療業務では専門医と診療放射線技師、看護師等の多職種スタッフがチーム医療を実践し、患者さまの利益となるように質の高い医療の提供に努めています。

2年前に法人となり、医療機器の更新と、FPD（カセット型デジタル撮影装置）の導入で診療システム全てのネットワークが完成しました。放射線部で撮影する画像全てを電子化するため、医師は院内の画像参照端末で即座に閲覧で

き、患者さまの診断や治療に迅速に対応します。連携医の先生方にも画像情報が開示されて大変好評を得ています。

昨年は患者さまの要望に応えるため、女性技師3名が加わりました。笑顔と優しさを心がけ、日々、技術を磨いて特に乳房撮影や放射線治療の現場で女性患者さまに喜ばれています。また、患者さまに信頼され納得して検査・治療を受けていただけるよう学術、技術のレベルアップに重点を置き、学芸・研究会に積極的に参加し、種々の専門認定技師の資格を取得することに取組んでいます。最近では救急撮影認定技師が誕生しました。



放射線部 技師長 三隅 美津枝  
患者さまの心がホッと温まる検査・治療部門を目指しています。



【専門医等】  
日本医学放射線学会  
放射線診断専門医  
日本 IVR 学会専門医

放射線診断科

み た としゆみ  
箕田 俊文 部長



【専門医等】  
心臓血管外科専門医  
日本胸部外科学会指導医  
日本外科学会  
指導医、専門医

心臓血管外科

く り す かずひこ  
栗栖 和宏 部長



腎臓  
内科

う ら え けんこ  
浦江 憲吾 医師



循環器  
内科

も り や ま しやうへい  
森山 祥平 医師



消化器  
内科

む ら か み ゆういち  
村上 祐一 医師



【専門医等】  
日本内科学会  
認定内科医  
など

消化器  
内科

や ま ぐ ち か ん  
山口 敢 医長



呼吸器  
外科

か な や ま ま さ と し  
金山 雅俊 医師



救急科

お か や ま た か ふ み  
岡山 卓史 医師



外科

と も す ぎ た か ひ ろ  
友杉 隆宏 医師



外科

し ん か わ と も ひ こ  
新川 智彦 医師



心臓血  
管外科

や ま し た よ し ゆ き  
山下 慶之 医師

## 新任医師を紹介します！

平成26年4月、23名の新任医師が配属になりました。  
下関市の医療に貢献したいと思っております。  
どうぞよろしくお願いいたします。



整形  
外科

さ か も と か す な り  
坂本 和也 医師



整形  
外科

か わ の こういちろう  
河野 紘一郎 医師



整形  
外科

は ら ぐ ち あ き ま さ  
原口 明久 医師



整形  
外科

は し か わ か す ひ ろ  
橋川 和弘 医師



小児  
外科

し ら い た け し  
白井 剛 医師



小児科

お お に し ゆ う じ  
大西 佑治 医師



耳鼻  
咽喉科

に し や ま か す お  
西山 和郎 医師



整形  
外科

ひ ろ せ た け し  
廣瀬 毅 医師



一生懸命  
がんばります！

研修医

む ら か み と も や  
村上 智哉 医師



精一杯  
頑張ります！！

研修医

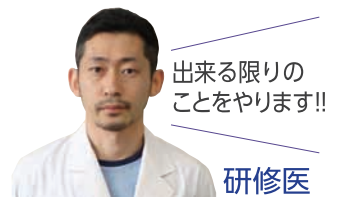
な が お し ん じ ろ う  
長尾 晋次郎 医師



下関最高！

研修医

い け た よ し の り  
池田 祥記 医師



出来る限りの  
ことをやります！！

研修医

こ い け ま さ ひ ろ  
小池 昌弘 医師

当院で働く職員を紹介します。

もっと  
知りたい。

歯科・歯科口腔外科



はま さき とも み  
歯科衛生士 浜崎 朋美

### 「歯科衛生士」の主な仕事内容を 教えてください。

現在、歯科外来には私を含め2人の歯科衛生士がいます。私たちの主な仕事は、全身麻酔下で手術を受ける患者さまの術前・術後と、化学療法や放射線治療を受ける患者さまの周術期口腔ケアや、全身的な疾患を持つ患者さまの一般歯科治療のアシスタント、全身・局所麻酔下での口腔外科手術のアシスタントです。

### この仕事を目標にしたきっかけは？

母が看護師だったので、子供の頃



から医療の現場で仕事をしたいと思っていました。高校生の頃、歯科衛生士という職業があることを知りました。

「どんな患者さまでも口から食事を取りたいし、取れる状態になりたいと思っています」「全身の健康のために、まず入口である口腔内を健康な状態に保ってあげたい」と思い、歯科衛生士を目指しました。

### 市民病院で働いて良かったと思うことは何ですか？

以前働いていた一般の開業医では、全身状態に問題の無い患者さまの治療が主でしたが、市民病院では特別な対応が必要な患者さまが多く受診されます。そのような患者さまが「ここにきて良かった」ととても楽になりました」と、笑顔で言っ



▲歯科部長をはじめ、スタッフ全員でどうすれば周術期の患者さまにもっと質の良い意味のある口腔ケアができるかを考えながら行っています。課題はまだありますが、皆さんに喜んでもらえる口腔ケアを目指しています！

### 休日の過ごし方は？

休日や仕事の後は、スポーツ少年団で子供たちに柔道を教えています。子供たちは、とても素直で一生懸命目標に向かって頑張っています。そんな子供たちから、私も一つの事に向かって頑張り続けるパワーをもらっています。

くださった時はとてもうれしかったですね。また、一般歯科では学ぶことができないたくさんさんの症例があり、歯科衛生士としてとても良い勉強になります。

認定看護師  
だより  
Vol.4



がん化学療法  
看護認定看護師

うえの たえこ  
上野 妙子

がん化学療法は、近年めざましい発展をとげています。当院でも最新のガイドラインに基づいた治療を、安全に確実に患者さまに提供するため、医師、看護師、薬剤師等の多職種がチームとなり、多方面から患者さまをサポートする体制を整えています。

私は今年の4月から外来化学療法室の専任看護師となりました。聞き慣れない薬の名前や、様々な副作用の説明にどの治療を選べばよいか悩まれることもあると思います。そんな時、患者さまが納得して治療を選択できるようお願いいさせてもらい、その後も安心して治療を継続できるよう、支援したいと考えています。

化学療法のとこで気になることやお困りのことがありましたら気軽に相談ください。



# 地域の絆

当院と連携している医療機関等を紹介します。  
当院と連携医療機関は、患者さまの病状に合わせた治療が行えるよう、密接な関係をつくっています。

下関市立市民病院 地域医療連携室  
電話：083-224-3860 FAX：083-224-3861

## のうまる内科 院長 能丸 真司 先生

平成8年に熊本から国立下関病院の消化器科に転勤し、平成15年羽山町に開業しました。開業により、それまで専門にしてきた内視鏡やカテーテルを使った医療からは遠のきましたが、肝炎・肝硬変の診療は続けています。土曜日や夕方にならしか来院できない会社勤めのC型肝炎の患者さんが多く来院され8割方はインターフェロン等で完治し、残った方は新しい治療法を待ってられる状況です。B型肝炎は、核酸アナログ製剤により病状のコントロールが容易になりましたが、この薬ではウイルスの完全排除は難しいため完治とはいえません。しかし、以前の様にどうしても肝炎のコントロールがつかずに若くして肝硬変や肝癌で亡くなった方々とは比べようもありません。また、脂肪肝が急増しており、糖質・炭水化物の過剰摂取・代謝障害が原因の方が多くに思います。消化管のほうは、食道一胃一腸の運動障害（低下したり過敏になったり）や呑みしめ呑気症によるゲップや腹部膨満の方が多くなり、今更ながらストレス社会を実感しています。

私は、アンチエイジングを怠ったために、髪は白く薄くなり、顔は冷蔵庫の野菜室の片隅に忘れられたトマトのようになりましたが、気持ちは研修医の時と変わりません。縁ある人達の安心と満足と希望のために、必要とされる限りは頑張りたいと思います。

〒750-0046 下関市羽山町20-10 TEL：083-231-3310 <内・消化器>  
月・火・水・金：9:00～12:30、14:30～18:00 木・土：9:00～12:30



## 下関リハビリテーション病院 院長 興津 貴則 先生

いつも地域医療循環の中で切れ目のない連携をとらせていただきありがとうございます。

私たちの病院は回復期リハビリとして脳卒中や骨折の患者さんだけでなく、心臓リハビリも平成20年から行っています。心臓リハビリはこれまで理学療法6単位しか認められませんでした。4月の診療報酬改定では理学作業療法で9単位が認められることになり、心臓リハビリの重要性が認識されてきたところです。

また、病院内は「笑顔」と「正しい姿勢」をモットーに患者さんとともに職員が一丸となって明るい環境作りを目指しており、130名のリハスタッフが看護師と協力して患者さんの24時間に対応しています。その中での患者さんの急変時には市民病院の先生方にすぐに対応していただけることで私たちも安心してリハビリを積極的に行うことができます。ありがとうございます。

これからもまだまだ多様なニーズに応えていきたいと考えており、連携のかなめとして急性期から在宅への懸け橋としての役割を果たしていきますので今後ともよろしくお願いいたします。

〒750-0064 下関市今浦町9-6 TEL：083-232-5811  
<リハビリテーション、内、循環器内、放射線、外、整形外科>  
月～金 9：00～13：00、14：00～17：00

# 外来診療のご案内

2014年5月1日現在 (※)…非常勤医師

診療科	曜日	月	火	水	木	金
内科・消化器内科		具嶋 正樹/村上 祐一	山口 敢	具嶋 正樹	山口 敢	村上 祐一
内科・呼吸器内科						内村 圭吾(※)
内科・循環器内科		金子 武生	金子 武生	伊奈 雄二郎	辛島 詠士	辛島 詠士
禁煙外来 (午前中・予約制)						金子 武生
内科・腎臓内科		田中 洋澄	坂井 尚二/乙峯 崇臣	吉水 秋子/浦江 憲吾	坂井 尚二/吉村 潤子	前田 大登(※)
内科・血液内科			久保 安孝		久保 安孝	
内科 リウマチ膠原病内科		真弓 武仁 猪口 翔一朗(※)		真弓 武仁	中山 剛志(※)	真弓 武仁
内科		原田 由紀子				原田 由紀子
糖尿病内科		伊奈 雄二郎(院外紹介)	佐々木 修二(※)	伊奈 雄二郎(院外紹介)		
神経内科 (午前中・予約制)				本田 真也(※)		
精神科				中津 勇紀(※)		
消化管内視鏡 胃透視		山口 敢	具嶋 正樹/村上 祐一 具嶋 正樹	山口 敢 村上 祐一	具嶋 正樹/村上 祐一	具嶋 正樹 山口 敢
心臓血管外科			上野 安孝/恩塚 龍士		上野 安孝/恩塚 龍士	上野 安孝(予約のみ)
外科 午前		篠原 正博 宮竹 英志	井上 政昭/石光 寿幸 中原 千尋	篠原 正博 宮竹 英志	井上 政昭 鈴木 宏往	石光 寿幸 吉田 順一
呼吸器外科 午後			乳腺外来/石光 寿幸	ストーマ外来(第2第4) (初診のみ)	ストーマ外来(第2第4) 篠原 正博	
呼吸器・感染症外来		吉田 順一 院外紹介15時より	吉田 順一 院外紹介15時より	吉田 順一 院外紹介15時より	吉田 順一 院外紹介15時より	吉田 順一 院外紹介15時より
呼吸器腫瘍センター			井上 政昭		井上 政昭	
小児外科		白井 剛(院外紹介)		白井 剛 九大派遣医師(第1-3)		
脳神経外科		中村 隆治/尾中 貞夫	中村 隆治/尾中 貞夫	中村 隆治/尾中 貞夫		中村 隆治/尾中 貞夫
整形外科 再診		白澤 建藏/原田 岳 原口 明久	渡邊 哲也 坂本 和也	山下 彰久 廣瀬 毅	原田 岳 河野 紘一郎/橋川 和弘	白澤 建藏 山下 彰久
整形外科 新患		橋川 和弘	原田 岳/原口 明久	白澤 建藏/河野 紘一郎	山下 彰久/廣瀬 毅	渡邊 哲也/坂本 和也
皮膚科 一診(初診)		吉弘 悟	有川 誠	吉弘 悟	有川 誠	吉弘 悟
皮膚科 二診(予約のみ)		有川 誠	吉弘 悟	有川 誠	吉弘 悟	有川 誠
眼科		登根 慎治郎	登根 慎治郎 午後~:手術	登根 慎治郎	登根 慎治郎 午後~:手術	登根 慎治郎
放射線診断科			箕田 俊文			
放射線治療科		有賀 美佐子	有賀 美佐子	有賀 美佐子	有賀 美佐子(午前のみ)	有賀 美佐子
小児科 午前 小児科		河野 祥二/大西 佑治	関 友美(※)	東 良紘(※)	河原 典子(※)	大西 佑治/河野 祥二
小児科 午前 アレルギー 心身症		永田 良隆(再診)	永田 良隆(新患)	河野 祥二		永田 良隆(再診)
小児科 午後 健診・予防接種 アレルギー 慢性疾患 心身症 神経			河野 祥二/関 友美(※)		大西 佑治/河原 典子(※)	永田 良隆 河野 祥二
産婦人科 午前 一診		前田 博敬	川崎 憲欣	前田 博敬	前田 博敬	川崎 憲欣
産婦人科 午前 二診		川崎 憲欣		川崎 憲欣	大川 彦宏(※)	
産婦人科 午後		母乳外来(予約制)	母乳外来(予約制) 母親学級(第2・第3)	母乳外来(予約制)	母乳外来(予約制)	母乳外来(予約制)
疼痛外来 ペインクリニック内科		藤原 義樹	藤原 義樹	藤原 義樹	藤原 義樹	藤原 義樹
術前診察		兒嶋 四郎	平田 孝夫	坂 康雄	兒嶋 四郎	兒嶋 四郎
皮膚科		内田 寛 午後の外来は 13~14時受付	内田 寛	内田 寛 午後の外来は 13~14時受付	内田 寛 午後:手術	内田 寛 午後の外来は 13~14時受付
耳鼻咽喉科		平 俊明 西山 和郎	平 俊明/西山 和郎 午後:手術	平 俊明/西山 和郎 午後:手術	平 俊明 西山 和郎	平 俊明/西山 和郎 午後:手術
歯科・歯科口腔外科		入学 陽一 宮本 郁也(※)隔週交代 喜多 涼介(※)隔週交代	入学 陽一 長畑 佐和子	入学 陽一 高橋 理(※)/笹菜 正明(※)	入学 陽一 長畑 佐和子	入学 陽一 坂口 修(※)隔週交代 児玉 正明(※)隔週交代
緩和ケア外来						今村 秀(※)/午前中(予約制)
救急科(午前・午後)		中原 千尋/岡山 卓史	中原 千尋/岡山 卓史	中原 千尋/岡山 卓史	中原 千尋/岡山 卓史	中原 千尋/岡山 卓史

◆糖尿病教室 (要予約: 内科外来にお問い合わせください。)

◆ペースメーカー外来 (内科外来: 要予約) 毎月第2月曜日13:00~15:00 (第2月曜日が休日の場合は第3月曜日)



地方独立行政法人

下関市立市民病院

SHIMONOSEKI CITY HOSPITAL

〒750-8520 下関市向洋町一丁目13番1号

TEL:(083)231-4111(代表) FAX:(083)224-3838

ホームページアドレス <http://shimonosekicity-hosp.jp/>

地域医療連携室(紹介予約) 専用TEL:(083)224-3860 専用FAX:(083)224-3861

禁煙外来を行っています。当院は敷地内禁煙です。ご協力お願いします。