

当院のシンボルマークは、患者さまに対する「まごころ」を漢字の「心」で表現しています。

まごころ

MAGOKORO



地方独立行政法人

下関市立市民病院

SHIMONOZEKI CITY HOSPITAL

2016年 夏号 vol.14



▲平成28年7月より緩和ケア病棟をオープンしました！
(緩和ケア病棟にて)

特集 緩和ケア病棟がオープンしました！

がん診療コーナー すい臓のがん

お知らせ 日本医療機能評価機構の認定を取得しました！ ほかも

もっと知りたい 放射線部

連携医の紹介 広崎内科小児科医院

しのはらクリニック

2016.8.15 下関市立市民病院広報年報委員会発行

下関市立市民病院

基本理念

安心の優しい医療を提供し、
市民から信頼される病院を目指します

基本方針

- 市民のニーズに応じた最善の医療を提供します。
- 重点診療項目として、悪性疾患、救急及び生活習慣病に取り組みます。
- 安定した健全な病院経営を目指します。

オープンしました! どんな医療?

緩和ケア内科
外科
部長 牧野 まきの
いちろう 一郎

「緩和ケア病棟」が
オープンしました!

平成28年7月1日、当院緩和ケア病棟がオープンし、患者さまの受け入れを始めました。緩和ケア病棟は20床で、特別個室2室、有料個室4室、一般病室(無料個室)10室と無料の2床病室2室から構成されています。広々とした空間と充実した設備を有しており、この病棟であれば患者さまとそのご家族にゆったりとした穏やかな入院生活を送って頂けるものと確信しています。

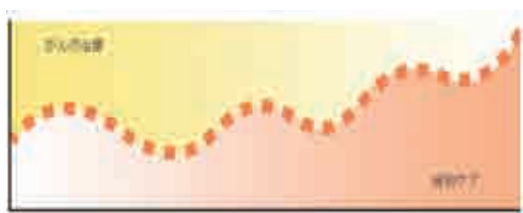
そもそも緩和ケアって
どんな医療?

WHO(世界保健機関)では以下のように定義されています(2002年)。「緩和ケアは、生命を脅かす疾患による問題に直面する患者とその家族に対して、痛みやその他の身体的、心理的、社会的な問題、さらにはスピリチュアルな問題を早期に発見し、的確な評価と処置を行うことによって、苦痛を予防したり和らげること、QOL(人生の質、生活の質)を改善する行為である」としています。この文章の中に「終末期」という言葉はありません。がん

に対する緩和ケアは、終末期医療と同義語ではありません(図1)。厚生省の「がん対策推進基本計画」では、「治療の初期段階からの緩和ケアの実施」を、重点的に取り組むべき課題として位置付けています。手術や抗がん剤、放射線治療などの抗がん治療が行われる患者さまに対しても、がんに伴う痛みや嘔気などの諸症状、精神的な苦痛などに早くから介入し解決することが必要です。緩和ケアが介入することでがん患者さまの予後が改善することも報告されています(図2)。緩和ケアは、今後がん診療において急性期医療とともに大切な分野としての位置づけが強まっていくことが予想されます。

【図1】緩和ケアとがん治療の経過

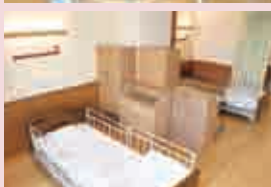
がんの治療に伴う苦痛(吐き気、食欲低下、痛みなど)の状況に応じて、緩和ケアはがん治療とあわせて行われます。



診断時

(日本緩和医療学会 緩和ケア・ネットより)

▼一般病室(室料:無料)



▲2床病室(室料:無料)

3階の病室エリアには、一般病室、2床病室、有料個室、特別個室など様々なタイプのお部屋があります。

▼談話スペース



緩和ケア病棟のご紹介
当院新館の3・4階に開設した緩和ケア病棟は、明るい日が差し込みゆったりと過ごしていただくことができます。

特集

緩和ケア病棟が 緩和ケアって

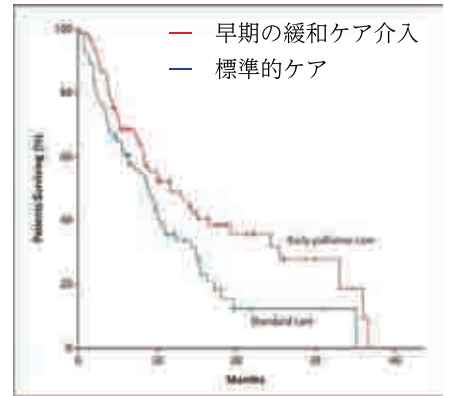


【図3】

それに伴い、緩和ケアには専門性が要求されるようになってきています。

近年多くの新しい薬剤が緩和ケアの現場に登場しています。例えば、痛みに対して以前はほとんどモルヒネ製剤だけであった医療用麻薬も、個々の患者さまに適した、そして投与経路も選択できる薬剤…貼付剤、注射剤、舌下錠、坐薬など（図3）が使用可能となりました。また、消化器や呼吸器、精神的な症状などに対しても新たな薬剤が導入されています。

進歩する緩和ケア



【図2】進行肺がんの患者さんで、早期からの緩和ケア介入により予後が有意に改善したという報告。（N Engl J Med 2010;363:733-42.）

当院の緩和ケアチーム

専任医師、看護師（緩和ケア認定看護師を含む）、薬剤師、管理栄養士、理学療法士、メデイカルソーシャルワーカーなど、多職種からなるメンバーで構成されています。毎週定期的な急性期病棟をラウンドし、がん患者さまの症状の改善など、積極的に介入を行っています。毎週金曜日の緩和ケア外来では、がんで苦しんでおられる患者さまやそのご家族のお役に立てるよう診療に臨んでいます。

私たちの夢

われわれ緩和ケアチームのもう一つの目標は、在宅復帰ができるように患者さまとご家族を支援することです。在宅復帰支援には、病診連携、病病連携が不可欠であり、今後さらに近隣の医療関係者の皆様との連携を深めて参りたいと思っております。どうぞ宜しくお願いいたします。高齢化が進む下関市は、日本全体の未来を先取りしている地域でもあります。地域包括医療の中で当院緩和ケアが一つのモデルになれるように夢を実現して行きたいと考えています。



▲からだや心のつらさが和らぐよう支援いたします。
左：牧野緩和ケア内科部長
右：下野緩和ケア病棟師長

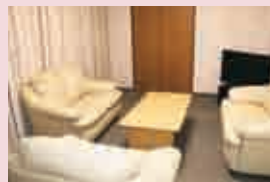
▼ 展望スペース



4階部分には、リラックスマルームやご家族のための休憩室があり、展望スペースからは、下関の景色を楽しむことができます。



▲ 家族控室

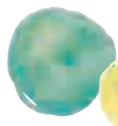


▲ リラックスルーム

▼ 有料個室 (4,320円/日)



▲ 特別個室 (10,800円/日)



すい臓のがん

すい臓は何をしている臓器でしょう？西洋では、紀元前古代ギリシャ時代から存在が知られていましたが、日本では「五臓六腑に染みわたる」などと言われる重要臓器には入っておらず、江戸の蘭方医宇田川玄真がすい臓と名付けて紹介するまで知られていませんでした。

これが二つの働きをします。ひとつは、消化酵素をつくり溶かし込んだすい液を分泌してすい管を通して十二指腸に出す働きです。これが食べ物と混じって分解するから栄養として吸収し生きるために使うことができます。もう一つは、糖尿病の治療に使うインスリンなどのホルモンを血液中に出す働きです。ホルモンはすい臓全体にちりばめられた、消化酵素をつくるのとは違う細胞の塊

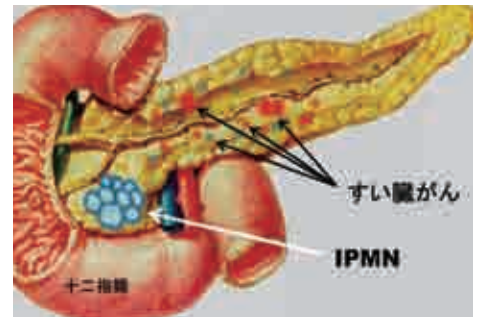
から分泌されます。

すい臓にできる腫瘍で最も多いのがすい臓がんです。治りにくいことで有名で、ドラマで亡くなる主人公の病気に多く使われます。確かに健診を受けても見つけにくく、切除できない状態で見つかってしまう人が多く、効く薬はいくつかできましたが治すことは難しくいずれ亡くなってしまいます。それでも、切除できた人はうまく抗がん剤を使うと5年生存率が4割を超すくらいにはなっていますので、切除できる状態での発見が重要です。ではどうするか？

どんな人にすい臓がんが多いのかまず知って下さい。なり始めの糖尿病に隠れていることがあったり、すい臓にIPMN（膵管内乳頭粘液性腫瘍）というブドウの実や房のような形の小さな袋状の腫

瘍があるとできやすいことを多くの人が知ると、少しは早くすい臓がんが見つかるようになるでしょう。血のつながった家族にすい臓がんの人がいたり、中年になっても禁煙できない人、アルコールを飲み過ぎる人も危険です。胃カメラのときに十二指腸液をとって、あるタンパク質の濃度をはかり、すい臓がんやIPMNがありそうな人を見分けられる検査法の開発研究も進めています。

<院長 田中 雅夫>



▲ IPMNとすい臓がん

【連載エッセイ】

看護部

患者さまに

優しい看護を提供したい

看護部は、病院の中で最も多くの職員を抱え、同時に最も大きなパワーを発揮できる部署です。

今年3月には、病院機能評価を受審し、合格することができました。その過程は、一人の患者さま

に、多職種で関わるチーム医療や、個別性のある看護の大切さを改めて考えさせられる良い機会となりました。それを受け、今年度の看護部目標は「患者さまの立場に立った看護を提供する」と掲げ、看護師一人ひとりが退院支援へ関わり、受け持ち看護師の役割を果たし、カンファレンスへ積極的に参加することを目指します。専門職業人として、知識や技術を備えることは勿論ですが、患者さまに寄り添える優しさを大切にす

看護部であってほしいと思います。

また8分野10名の認定看護師（今年新たに2名の認定看護師が加わりました）においても、それぞれの分野での様々な活動を通し、看護の質の向上に努めています。

一方、7月1日に緩和ケア病棟が開設され、今年度の診療報酬改定に伴い10月から一病棟を地域包括ケア病棟へ移行するという大きな改革も控えています。

今後も様々な課題に対し、病院全体が一丸となって「患者さま中心」に取り組めるよう、看護部のパワーで大きく貢献していきたいと思っております。



看護部 看護部長 河田 うしを
ご心配や、不安なことなどありましたら、お気軽にご相談ください。

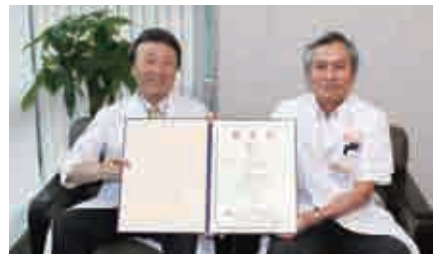
日本医療機能評価機構の 認定を取得しました！



平成 28 年 6 月 3 日付で、日本医療機能評価機構（主たる機能：一般病院 2 機能種別版評価項目 3rdG：Ver.1.1）の認定病院となりました。

認定病院とは、地域に根ざし、安心・安全、信頼と納得の得られる医療サービスを提供すべく、常日頃努力している病院であると認められた病院です。

今後も、市民病院として、皆さまに満足していただけるように、安心の優しい医療を提供し、よりよい病院づくりを目指していきます。



▲認定証は本館ロビーに掲示しています。（左：田中院長 右：上野副院長）

乳がん検診を受けましょう！ ～乳房撮影装置を更新しました～ 乳がんは自己検診も大切です



乳がん検診は、2003 年「乳がんはなぜ見落とされたのか」というある女性の新聞記事が大きな関心をもたれ、検診制度見直しを国に訴え動かしたことが大きな話題となりました。

そして昨今、芸能人や著名人が検診を受けて乳がんが発見されたという情報は、皆様もご存じのことと思います。

乳がんは体の上から触って見つけることのできる、数少ないがんのひとつです。生涯に乳がんを患う日本人女性は、現在、12 人に 1 人と言われています。20 代から早期発見のために月に一度、生理が始まって 1 週間後に、閉経後の人は毎月、日を決めてご自身でもチェックしてみましょう。また自己検診と並行して、40 歳を迎えたら 2 年に一度、乳がん検診を受けることが国の指針で勧められています。40 歳以上の方は、マンモグラフィを含めた検診を定期的に受けましょう。

当院では、平成 28 年 5 月から FPD（フラットパネル）を搭載した最新のデジタルマンモグラフィ装置での検診・検査をはじめました。これにより低被ばくで解像度の高い画像が提供できるようになり、乳がんの早期発見により貢献できることと思います。

当院で導入された新しい装置では、さらに乳腺の奥行きが分かる断層撮影（トモシンセシス）も行える機能を備えておりますので、より精密な検査が可能となりました。

撮影方法は乳房を押さえて挟むため、多少の痛みを伴うことがありますが、重なりあった乳腺を薄く延ばすことで病変を見つけやすくなります。基本的に左右の乳房を上下方向と斜め方向の 4 回撮影します。検査時間は 10 分から 15 分程度です。また、当院には検診マンモグラフィ読影認定医師、検診マンモグラフィ認定診療放射線技師がおり精度の高い検査を追及しています。



しかしながら、高濃度乳腺の方はマンモグラフィだけでは判断しにくい場合があります。その際は超音波検査などをお勧めすることがあります。もし気になることがありましたら、早目に乳腺外来を受診してください。

たかやま ひろたけ
<放射線部主査 高山 裕健>



放射線部技師長
かた おか みね お
片岡 峰雄

「診療放射線技師」の主な仕事内容を教えてください。

診療放射線技師の仕事は、医師の指示の下で放射線技師の専門知識を生かして、検査や治療を行うことです。

当院の診療放射線技師の主な業務は、単純X線撮影（レントゲン）、乳房X線撮影、骨盤定量検査、パノラマ撮影、造影X線検査、回診X線撮影（ポータブル）、血管造影検査、X線CT検査、MRI検査、核医学検査、放射線治療など多岐にわたります。



また、正確な検査や治療を行うための放射線機器類の管理、放射線被ばくについての管理なども私たちの重要な業務です。

「放射線部」は、どのような職場ですか？

今年度、新たに3名の診療放射線技師が加わりました。新人からベテラン技師まで年齢層も人物像も幅広く、バラエティに富んだ明るい職場です。

仕事をしていく上で大切にしていることは何ですか？

自分の仕事が患者さまの生命に関わるので、いつも正確な診断に有用な画像を提供できるように心がけています。そのためには、日々向上心を持って新たな知識や技術を習得することが大切だと思っています。ま



▲私たち診療放射線技師は、最先端の医療機器を駆使し、患者さまに高度な医療の提供を心がけ、日々努力しています。

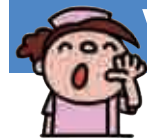
た、検査や治療に対して不安を感じておられる患者さまを少しでも楽にしてあげられるよう心がけています。

休日の過ごし方や、最近ハマっていることを教えてください。

休日は、サッカーや野球などのスポーツ観戦や愛車の洗車をして過ごすことが多いです。

最近ハマっていることは、職場の仲間とするトリムバレーボールです。職種に関わらず気の合う院内の有志職員が参加し、仕事の時には見せない一面なども見え、楽しく汗を流してリフレッシュしています。

認定看護師
だより
Vol.12



集中ケア
認定看護師

やすむら ひろき
保村 宏樹

このたび、集中ケア認定看護師資格を取得しました保村宏樹です。医療の発展により、集中治療領域で専門家庭教育が必要であるという声があがり、誕生したのが、「集中ケア認定看護師」です。「集中ケア」とは、重症かつ集中治療を必要とする患者、家族への看護、いわゆる生命の危機的状況にある人の反応に対処する看護ということです。

集中治療部では、過大侵襲を受けた重症患者を一手に引き受けています。近年集中治療領域も細分化されてきており、専門性が高くなってきています。当院は様々な診療科の重症患者さまを管理しているのが特徴です。覚えることが多く、猫の手を借りたいほど忙しい事もあります。チームワークは抜群です。今後も新しい知見などを取り入れながら集中治療部一丸となって患者さまのケアをさせていただきます。



地域の絆

当院と連携している医療機関等を紹介します。
当院と連携医療機関とは、患者さまの病状に合わせた治療が行えるよう、密接な関係をつくっています。

下関市立市民病院 病診連携室

電話：083-224-3860 FAX：083-224-3861



広島内科小児科医院 院長 廣崎 彰孝 先生

下関市立市民病院の先生方、病診連携室、医療ソーシャルワーカー並びに関係者の方々には、日頃より大変お世話になっております。

父が平成元年にクモ膜下出血を患い（貴院当時の伊藤正治先生に診て頂きました）、それを機に下関に戻り長い年月が経ちました。

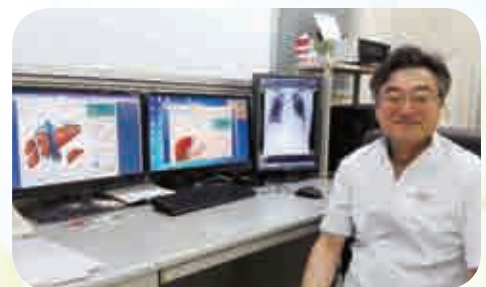
当院は旧市内にあり、周辺の人口減と高齢化が進みました。対象患者さんの中には老老介護や独居の方も多く、在宅療養支援診療所として訪問看護ステーションと連携を持ち、訪問診療を行っております。現在は自宅訪問とは別に関係する施設も4か所となりました。高齢者特有の病態判断の難しさから、下関市医師会病院が閉院した際には受け入れ紹介先をどうしたものかと非常に危惧しておりましたが、救急は勿論のこと、無理なお願いにも快く対応していただき有り難い限りです。また、先日は緩和ケア病棟のご案内もいただきました。願わくは、在宅療養後方支援病院となられることを期待しております。

最後になりましたが、当院は小児科も標榜している事より、対応に苦慮する患児を紹介し対応していただけている事に、大変感謝申し上げます。これからもどうぞ宜しくお願いいたします。

〒750-0061 下関市上新地町1丁目2-1 TEL：083-222-7003 <内科、小児科>
月～土：8:30～12:30、15:00～18:00（木・土午前のみ）

しのはらクリニック

院長 篠原 正博 先生
顧問 赤星 徳行 先生



下関市立市民病院在職中は皆様に大変お世話になりました。また4月の開院に際しては、市民病院の皆様からたくさんのお言葉とお祝いをいただき、誠にありがとうございました。この場をお借りして厚くお礼申し上げます。

赤星外科胃腸科肛門科を継承させていただき、赤星徳行先生や医院スタッフに支えられながら、しのはらクリニックとしてスタートいたしました。

開院から3ヶ月が経ち、すでにたくさんの患者さんを市民病院に紹介させていただいております。当院は、消化器を中心として、プライマリケアから生活習慣病など、また術後補助化学療法や腫瘍診断、緩和治療、また肛門疾患や外傷などの外科の診療をしております。精密検査では市民病院にお世話になっておりますし、さらに、画像情報を含む診療情報は、奇兵隊ネットを通じて共有させていただいております。今後も各科の先生には、いろいろお世話になりますが、何とぞ宜しくお願い申し上げます。

〒751-0806 下関市一の宮町4丁目1番5号 TEL：083-257-1119 <消内、外、肛門外、腫瘍内、疼痛緩和内> 月～土：8:30～12:30、14:00～18:00（土午前のみ）

外来診療のご案内

2016年8月1日現在 (※)…非常勤医師

診療科	曜日	月	火	水	木	金
内科・消化器内科		具嶋 正樹/濱田 広之	山口 敢	具嶋 正樹	山口 敢	濱田 広之
内科・呼吸器内科						花香 哲也(※)
内科・循環器内科		金子 武生	金子 武生	安田 潮人	辛島 詠士	辛島 詠士/與田 俊介
禁煙外来(午後・予約制)				金子 武生		
内科・腎臓内科			坂井 尚二 中村 亜輝子	吉水 秋子	坂井 尚二 午前:浦江 憲吾/午後:吉村 潤子(※)	前田 大登(※)
内科・血液内科			久保 安孝		久保 安孝	
内科 リウマチ膠原病内科		大田 俊一郎 柏戸 佑介(※)		大田 俊一郎 真弓 武仁(※)(午後)	中山 剛志(※)	大田 俊一郎
糖尿病内分泌代謝内科(午前中)		江口 透	森崎 裕子(※)	☆	☆	江口 透
甲状腺外来(午前中)		☆	☆	江口 透	☆	☆
内科		原田 由紀子(午前)				
渡航外来(予約制)		原田 由紀子(午後)				
内科・胆膵外来		五十嵐 久人		五十嵐 久人		
神経内科(午前中・予約制)				本田 真也(※)		
精神科				中津 勇紀(※)		
消化管内視鏡		山口 敢	具嶋 正樹/濱田 広之	山口 敢	具嶋 正樹/濱田 広之	具嶋 正樹
胃透視			具嶋 正樹	濱田 広之		山口 敢
心臓血管外科			上野 安孝/木村 聡		上野 安孝/栗栖 和宏	上野 安孝(予約のみ)
外科	午前	牧野 一郎 宮竹 英志	石光 寿幸 中原 千尋	大谷 和広 宮竹 英志	江口 大樹	石光 寿幸 吉田 順一/大谷 和広
	午後	院長外来 (院外紹介)	乳腺外来 石光 寿幸		ストーマ外来(第2第4)	乳腺外来 ストーマ外来(新患)第2第4 石光 寿幸
呼吸器・感染症外来(呼吸器外科)		吉田 順一	吉田 順一	吉田 順一	吉田 順一	吉田 順一
呼吸器腫瘍センター(呼吸器外科)			井上 政昭		井上 政昭/岩浪 崇嗣	
小児外科		河野 淳(院外紹介)		河野 淳/九大派遣医師		
脳神経外科		中村 隆治/尾中 貞夫	中村 隆治/藤岡 寛	中村 隆治/尾中 貞夫		中村 隆治/尾中 貞夫 藤岡 寛(午後)
整形外科	再診	白澤 建藏/島田 英二郎	渡邊 哲也/有隅 晋吉	山下 彰久	原田 岳/橋川 和弘	藤井 陽生
	新患	橋川 和弘	島田 英二郎	白澤 建藏(紹介状必要) 原田 岳(紹介状必要) 藤井 陽生	山下 彰久 有隅 晋吉	渡邊 哲也 喜多 正孝(※)
診療科	一診(初診)	吉弘 悟	金岡 源浩	吉弘 悟	金岡 源浩	吉弘 悟
	二診(予約のみ)	金岡 源浩	吉弘 悟	金岡 源浩	吉弘 悟	金岡 源浩
眼科		石村 良嗣	石村 良嗣(午前中)	石村 良嗣	石村 良嗣(午前中)	石村 良嗣
放射線診断科			箕田 俊文			
放射線治療科		有賀 美佐子	有賀 美佐子	有賀 美佐子	有賀 美佐子(午前のみ)	有賀 美佐子
小児科	午前	河野 祥二/鳴海 宏子	河原 典子(※)	鳴海 宏子	河原 典子(※)	東 良紘(※)/鳴海 宏子
	予約制	アレルギー	永田 良隆(再診)	永田 良隆(新患)	河野 祥二	永田 良隆(再診)
	予約制	心身症			大賀 由紀(※)	
	午後	健診・予防接種	河野 祥二/河原 典子(※)		河原 典子(※)/鳴海 宏子	
産婦人科	午前	アレルギー			河野 祥二/鳴海 宏子	永田 良隆 河野 祥二
	二診	慢性疾患			大賀 由紀(※)	
	午後	心身症		綿野 友美(※)		
産婦人科	一診	前田 博敬	川崎 憲欣	前田 博敬	前田 博敬	川崎 憲欣
	二診	川崎 憲欣(第2・第4のみ)		川崎 憲欣	大川 彦宏(※)	
産婦人科	午後	母乳外来(予約制)	母乳外来(予約制) 母親学級(第2・第3)	母乳外来(予約制)	母乳外来(予約制)	母乳外来(予約制)
疼痛外来	ペインクリニック内科	藤原 義樹		藤原 義樹		藤原 義樹
皮膚科		内田 寛 午後の外来は13~14時受付	内田 寛	内田 寛 午後の外来は13~14時受付	内田 寛 午後:手術	内田 寛 午後の外来は13~14時受付
耳鼻咽喉科		平 俊明 伊藤 彩(※)	平 俊明 西山 和郎	平 俊明 伊藤 彩(※)	平 俊明 西山 和郎	平 俊明 西山 和郎
歯科・歯科口腔外科		入学 陽一 坂口 修(※)第1・第3 平林 文香(※)第2・第4	入学 陽一 長畑 佐和子	入学 陽一 高橋 理(※)第3以外 笹栗 正明(※)第3のみ	入学 陽一 長畑 佐和子	入学 陽一 宮本 郁也(※)第1・第3 吉賀 大午(※)第2・第4
緩和ケア外来						牧野 一郎/午前中(予約制)
救急科(午前・午後)		中原 千尋/奥村 幹夫	中原 千尋/奥村 幹夫	中原 千尋/奥村 幹夫	中原 千尋/奥村 幹夫	中原 千尋/奥村 幹夫

◆糖尿病教室(要予約:内科外来にお問い合わせください。)

◆ペースメーカー外来(内科外来:要予約) 毎月第2月曜日13:00~15:00(第2月曜日が休日の場合は第3月曜日)



地方独立行政法人

下関市立市民病院

SHIMONOSEKI CITY HOSPITAL

〒750-8520 下関市向洋町一丁目13番1号

TEL:(083)231-4111(代表) FAX:(083)224-3838

ホームページアドレス <http://shimonosekicity-hosp.jp/>

病診連携室(紹介予約) 専用TEL:(083)224-3860 専用FAX:(083)224-3861

禁煙外来を行っています。当院は敷地内禁煙です。ご協力をお願いします。