

当院のシンボルマークは、患者さまに対する「まごころ」を漢字の「心」で表現しています。

まごころ

MAGOKORO



地方独立行政法人

下関市立市民病院

SHIMONOSEKI CITY HOSPITAL

2018年 夏号 vol.22



▲ 整形外科では、多職種一丸となりチーム医療を提供しています。

特集 「整形外科」のご紹介

がん診療コーナー 喉頭がん

お知らせ 下関市立市民病院「まちの保健室」開催 ほか

もっと知りたい 臨床心理士

地域の絆 はら医院

上野医院

2018.8.15 下関市立市民病院広報年報委員会発行

下関市立市民病院

基本理念

安心の優しい医療を提供し、
市民から信頼される病院を目指します

基本方針

- 市民のニーズに応じた最善の医療を提供します。
- 重点診療項目として、悪性疾患、救急及び生活習慣病に取り組みます。
- 安定した健全な病院経営を目指します。

特集 整形外科のご紹介 脊椎ナビゲーション手術

Minimally Invasive spine Stabilization の現況について

整形外科部長

やました あきひさ
山下 彰久

本年4月より低侵襲かつ精度の高い脊椎手術のために新しくナビゲーションシステムを導入しました。これは当科で行っている最小侵襲脊椎安定術 (MIST※) のさらなる安全性向上と被曝量低減を両立するための切り札であります。

最小侵襲脊椎安定術

(MIST) の現況

MISTは小切開からスクリューやインプラントを挿入して脊椎を安定化させる手術の総称です。皮膚切開が小さく、神経除圧、及び脊椎固定において組織に対して愛護的であり、出血量も少ないのが特徴です。従来法と比べて術後の疼痛も軽く、早期離床、早期社会復帰が望めます。また、術後感染症などの合併症発生率も低く、ご高齢の方にも安心して固定術を提供できるという利点があります。現在、当科で行っているMIST手術は腰部脊柱管狭窄症や腰椎すべり症に対する低侵襲腰椎後方椎体間

固定術 (MIS-PLIF/TLIF)、低侵襲腰椎側方・前側方椎体間固定術 (XLIF®、OLIF)、骨粗鬆症性椎体骨折に対する経皮的バルーン椎体成形術 (BSP) などがあります。また、脊椎感染症や転移性脊椎腫瘍、成人脊柱変形に対する手術にもMISTを応用し手術侵襲の低減に努めております。

ナビゲーションの導入経緯

MIST手技でのスクリュー挿入は2cm弱の小切開から筋層内を通してX線透視装置で確認しながら行います。これを経皮的椎弓根スクリュー (percutaneous pedicle screw: PPS) と言います。全てのスクリューを挿入したら経皮的にロッドを挿入して各スクリューと連結固定します。この方法では従来のオープン手術と異なり、皮膚の上からは骨が見えないので操作中はX線透視での確認作業が不可欠です。また、ガイドワイヤやスクリュー逸脱による神経損傷、腸管損傷、血管損傷などのリスクがありレーニングカーブは自ずと高くなります。このように、MISTによって患者さまには体に優しい手術

を提供することが可能であります。が、術者や手術室スタッフにとって被曝という面で決して安全・安心な治療とは言えませんでした。

このたびのナビゲーションシステム導入により、従前の方法と劣らぬスクリュー精度および手術安全性の向上と、医療従事者の被曝量低減という一見相対する命題の達成に一步步づくことが可能となりました。

ナビゲーション手術の実際

ナビゲーションは大きく2つの使い方があります。1つ目は、術前CTの画像データをナビに取り込み、手術計画を立案します。そして、術中にマーカーと3次元センサーを設置し、モニター上の手術計画画像と照合しながらスクリュー挿入位置や方向を決定します。2つ目は、術中にX線透視装置でキーとなる画像を撮影し自動レジストレーションを行います。実際のスクリュー挿入時はX線透視は不要で、ドリルやスクリュー先端の現在地がナビゲーション画面に映し出されるばかりか仮想のトラジェクトリーも確認できるため被曝することなく安全なスクリュー挿入が可能となります。

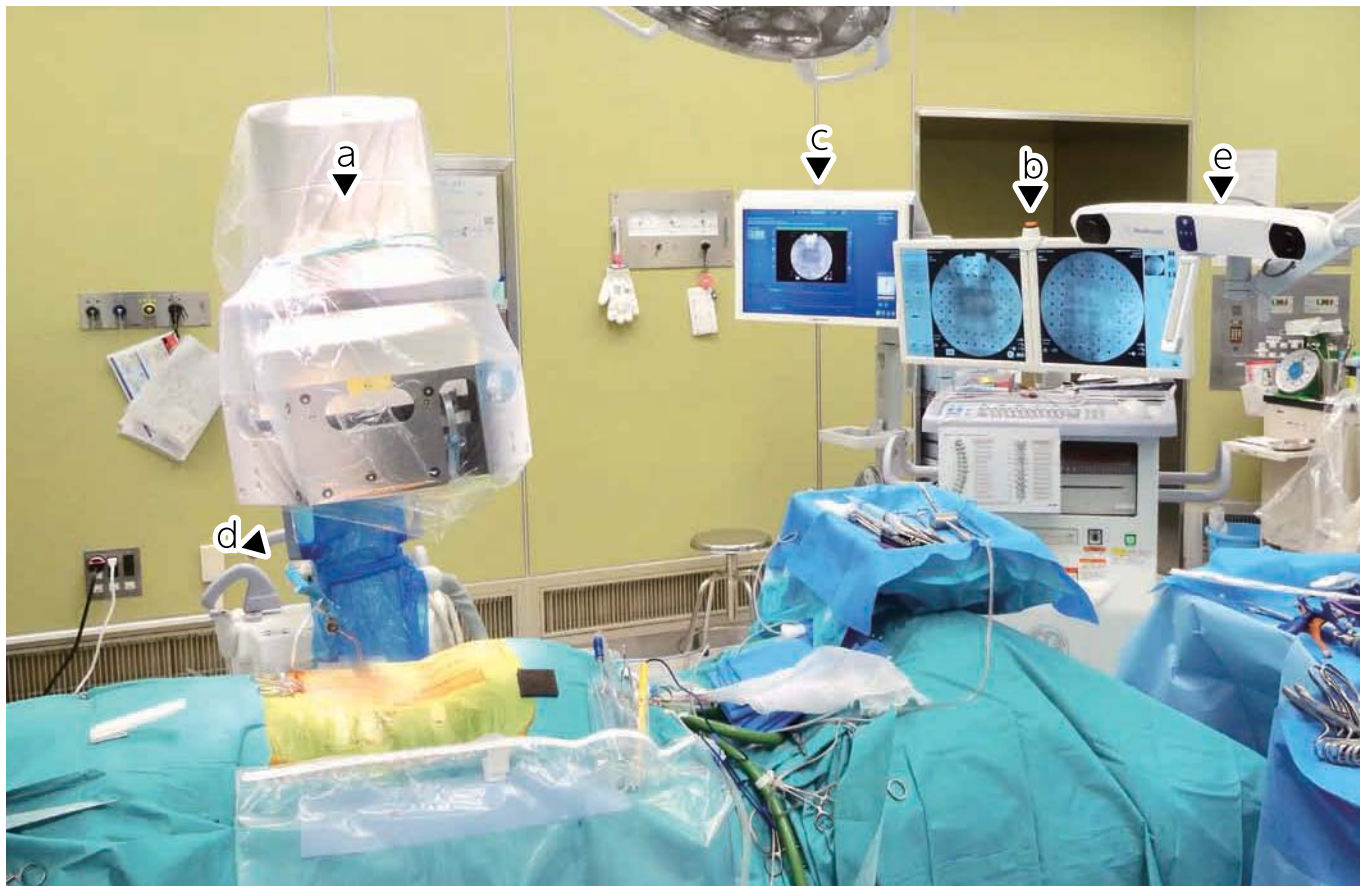


図1 ナビゲーションシステム。X線透視でナビ用の腰椎正面像を撮影しているところ

a: X線透視システム (Cアーム)、b: 透視画面、c: ナビ画面、d: リファレンスフレーム (送信器に相当)、e: ナビ用アンテナ (GPS衛星に相当)

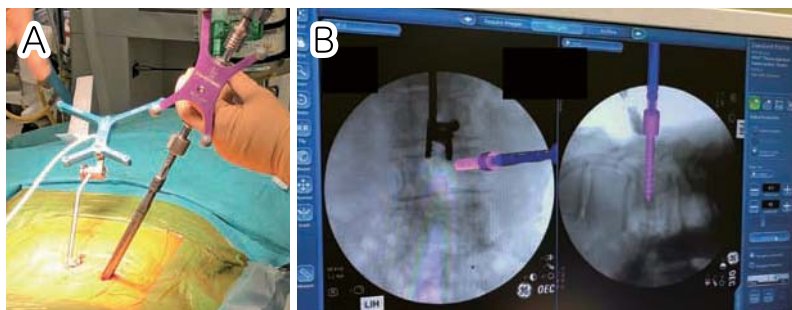


図2 ナビゲーションによる経皮的椎弓根スクリュー挿入

A: ナビ画面を見ながらガイドワイヤー越しにスクリューを挿入しているところ
B: ナビ画面の拡大。このように最初にX線撮影を行いレジストレーションすれば透視を用いることなくスクリュー挿入が可能です。



図3 ナビゲーション併用、低侵襲後方腰椎椎体間固定術

神経除圧及び椎体間固定も2.2cmの筒状開創器と顕微鏡下に行います。スクリューも経皮的に挿入し、低侵襲を徹底的に追求した手術です。

まとめ

今回紹介したMIS手術はいずれも内視鏡や顕微鏡を用いた脊椎手術に十分習熟している必要があります。また、スクリューやインプラント挿入に際しては腹腔鏡手術や胸腔鏡手術同様に高いラーニングカーブが存在します。従前法（オープン手術）で解剖を熟知し、十分な研鑽を積んだ脊椎専門医でなければ難しい手技であり、執刀できる医師やMIS手術が可能な医療機関もまだそれほど多くないのが現状です。

また、脊椎手術の全てがMISで対応できるわけではなく、時には従来法を選択することもあります。病態を総合的に評価して確度の高い手術を選択することが重要です。

これからも、安全・安心な低侵襲手術の提供を心がけ、市民、連携医の皆様から信頼されるよう精進してまいります。

脚注：

※最小侵襲脊椎安定術 (Minimally Invasive spine Stabilization) の頭文字をとってMIST=ミストと呼称しています。



「咽頭」と「喉頭」

のどには咽頭と喉頭の2つがあり、鼻や口に近いほうが咽頭、気管に近いほうが喉頭と呼ばれています。喉頭は空気の通り道と、食べ物の通り道の分岐点にあたり、声を出す役割とともに、食べ物を飲み込むときに気管に入らないようにする働きがあります。ここに発生した癌を喉頭がんと呼びます。

「喉頭がん」はどんながん？

喉頭の中でも、声を出す役割を担っている声帯にできることが多く、声門がんといいます。声帯より上にできるがんを声門上がん、下にできるがんを声門下がんといいます。一番頻度が多い声門がんは、声がかすれるという症状が比較的がんが小さいうちから出てくるので、早期発見しやすいがんといえます。

喉頭がんの原因は喫煙といわれ、喉頭がんの9割以上は喫煙者です。

診断は、胃カメラより細い管を鼻から入れてのどを見る喉頭内視鏡検査で行われます。腫物が見つかった場合はがんの確定のために、一部を採取し、生体組織診断と、顕微鏡でがんかどうかを調べる病理組織検査を行います。

喉頭がんは病理組織的にはタバコの煙にさらされている粘膜の表面の細胞から出た扁平上皮がんがほとんどです。喉頭がんが確定したら、広がり具合や転移の有無を見るために、CTなどの画像検査が行われます。

治療は、早期であれば放射線治療、またはレーザーなどを用いた部分切除で治ることが多いです。少し進行しますと、放射線と抗がん剤の併用療法が行われます。かなり進行したがんの場合

は、のどをまるごと取ってしまう喉頭全摘手術の適応になります。首のリンパ節に転移があると頸部郭清手術が行われます。以上のような治療で、治らなかつたり再発してしまつたら抗がん剤の治療を継続して行うことがあります。最近、高額な薬として有名になった免疫チェックポイント阻害薬が、喉頭がんにも健康保険がきくようになりました。

「喉頭がん」の予防法

喉頭がんの予防はタバコを吸わないことが一番です。吸っている方や、吸ったことがある方は、声がかすれる症状が出たら要注意です。耳鼻咽喉科を受診して、のどにがんがないかどうか診てもらってください。

<耳鼻咽喉科部長> たいら としあき 平 俊明

【連載エッセイ】

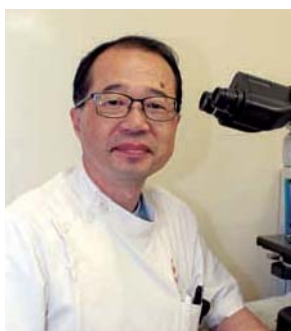
検査部

検査部は、安田部長の下、臨床検査技師33名、受付事務1名が医療チームの一員として、日夜活躍しています。検査の仕事範囲は広く、血液検査、生化学検査、免疫検査、輸血検査、生理検査、細菌検査、そして病理検査と、それぞれがほぼ独立した専門性の高い内容となっています。病気を診断・治療するために、また医療や健康管理において大変重要な役割を担っています。これらの検査を医師の指示のもと行うのが臨床検査技師であり、国家資格（厚生労働大臣免許）を持った専門職で、女性の多い職場でもあります。

ところで、みなさんは血液の検査結果をもらって、値が高かった、低かったと一喜一憂されることもあると思いますが、高い低いの指標になる正常値（正式には基準範囲といいますが）が病院ごとに微妙に違うことをご存じですか？これは、使用している機器や試薬により値付けされているためで、複数の病院を受けられると正常値だったものが正常値を外れるという現象がたまに起こっていました（逆もあります）。病院ごとに結果が違って

いては整合性に欠けるということで、検査を取り巻く各種団体が多くの年数をかけて検討し、どこを受診しても同じ結果が出るよう値付けをし、「共用基準範囲」という名称で設定されました。全国統一された検査値の物差しができたことで、安心して検査の値を利用することができるようになりました。当院もこのプロジェクトに参加し、この4月より運営を始めました。また4年前より、適正な検査運営が認められ、日本臨床衛生検査技師会より施設認証を受けております。受付ロビーに認定証を掲示しておりますので、探してみてください。

検査を取り巻く環境は日々進化しております。患者さまに新しい情報を提供するためにも、迅速・正確な分析に努めて参りますので、安心して受診されてください。検査に関してご質問等ございましたら、どうぞお気軽にご相談ください。



検査部 技師長
かわもと ひろし
川元 博之

下関市立市民病院「まちの保健室」を開催しました

平成30年5月11日(金)シーモール下関2階ピアモールにて看護部看護の日企画委員会主催で下関市立市民病院「まちの保健室」を行いました。

近代看護を築いたフロレンス・ナイチンゲールの誕生日にちなみ、5月12日は日本看護協会によって「看護の日」に制定、12日を含む週の日曜日から土曜日までを「看護週間」として、各地で幅広い年代の方が参加できるイベントが行われています。当院のイベントでは看護師による血圧測定・体脂肪測定・健康相談の他、薬剤師によるお薬相談、理学療法士によるリハビリ相談、管理栄養士による栄養相談が行なわれ、多くの方々にご参加いただきました。



楽塩教室 新しい減塩 ～目から鱗、健康寿命の延ばし方～



最新情報は当院ホームページの栄養管理部ページをご覧ください



平成30年6月27日(水)当院1階栄養相談室にて「楽塩教室 新しい減塩 ～目から鱗、健康寿命の延ばし方～」を開催しました。

当院では、生活習慣病予防のために入院患者さま及び地域住民の方に向けた減塩教室を実施しております。27日は、塩分の摂り過ぎが体に与える影響の紹介、ミニゲームやクイズ、ハーブやスパイスを使った減塩メニューの試食などを行いました。

美味しく楽しい、知って得する減塩教室は定期的で開催されております。興味を持たれた方はぜひ当院ホームページで最新の情報をご確認ください。

市民病院の「今」と「これから」をお知らせします

どなたでもご参加いただけます!!

市民病院フェスタ2018

市民の皆さまの健康促進を目的とした『学んで体験していただく』参加型イベントです。

9月29日(土) 10時～15時

市民の保健室 10時～12時

(事前申込不要・定員なし)

各種測定(身長、体重、血圧、体脂肪、骨密度、血管年齢、自己血糖)、医療

機器体験、リハビリ体験(半端ない健康教室!）、健康相談、お薬相談、

介護・福祉相談、カフェ、バザー、院内ミニコンサートなど ※血管年

齢測定のみ整理券配布(9時30分～)

○市民公開講座 14時～15時

(開場13時30分)

場所 当院2階講堂

演題 「最新の大腸がんの診断と治療」

講師 外科・救急科医長 江口大樹

要事前申込(定員150名)

市民病院事務部経営企画グループ

(231-4111)

下関市立市民病院 健康支援教室

市民の皆さまの健康支援を目的に在宅生活の支援や疾患に関する情報提供などを行います。

場所 当院2階講堂 参加費 無料

(事前申込不要・直接会場へお越しください)

市民病院事務部総務グループ庶務

8月28日(火) 13時30分～14時

がん化学療法看護認定看護師 平田雅子

テーマ『がん』のこと、どれだけ知ってる?がんは治せる時代に

9月25日(火) 13時30分～14時

講師 集中ケア認定看護師 保村宏樹

テーマ 大地震!その時備えは充分ですか?

10月23日(火) 13時30分～14時

講師 緩和ケア認定看護師 長倉博絵

テーマ 緩和ケアってなに?

管理班(231-4111)

8月28日(火) 13時30分～14時

講師 がん化学療法看護認定看護師 平田雅子

テーマ『がん』のこと、どれだけ知ってる?がんは治せる時代に

9月25日(火) 13時30分～14時

講師 集中ケア認定看護師 保村宏樹

テーマ 大地震!その時備えは充分ですか?

10月23日(火) 13時30分～14時

講師 緩和ケア認定看護師 長倉博絵

テーマ 緩和ケアってなに?

11月27日(火) 13時30分～14時

講師 感染管理認定看護師 又賀明子

テーマ 流行期到来!感染性胃腸炎を知ろう

楽塩教室 ～健康寿命の延ばし方

減塩バスタのご紹介

①10月10日(水)、②10月24日(水)

両日14時～15時(定員両日とも10名)

場所 当院1階栄養相談室(1階食堂前)

開催月1日～各開催日の前日まで

参加費 300円(資料・材料代として)

市民病院栄養管理部(231-4111)

登録医の先生方へ

平成30年度下関市立市民病院地域医療連携の会を開催します。

11月14日(水)

※ご案内は後日郵送いたします。

当院で働く職員を紹介します。

もっと
知り
たい。

臨床心理士



「臨床心理士」の主な仕事内容を
教えてください。

患者さまが穏やかに生き活きと過ごせるように、対話を通して患者さま自身の持つ力を発揮するお手伝いをしていきます。患者さまにどのような気持ちを抱えているのか話してもらい、臨床心理士が理解したことを伝えるというようなやりとりを繰り返すことにより話が深まっていきます。お話しする内容はそれぞれ違うのですが、話すことで考えや気持ちが整理されたり、問題と感じているものの見方や考え方が変わることによって精神的なつらさの軽減に繋がることがあります。

また、患者さまだけでなく、ご家族や関係する他職種への働きかけも行っています。患者さまとの関わり方の参考にしてみたいように、捉えたことを伝えていくようにしています。

現在は、緩和ケア病棟や小児科の患者さまを中心に関わっています。臨床心理士としては2年目でまだまだ経験が浅いのですが、日々勉強しながら仕事をしたいと思っています。

「臨床心理士」を目指した
きっかけは何ですか？

高校生の時に、不登校に関心を持つたことがきっかけでした。臨床心理士という職業を知り、苦しみや生きづらさを抱える人達が少しでも過ごしやすくなるために何かできることはあるだろうかと考えようになりました。

「医療相談室はどのような職場ですか？」

地域連携部の医療相談室に所属しています。患者さまが安心して治療を受けられるよう、患者さまやご家族が安心して過ごせる環境に帰るためには、どのような支援が必要なのかを多職種と一緒に考えています。

医療相談室には、様々な悩みを抱えた患者さまが相談に来られます。

今後、臨床心理士としてどのように携わっていただけるのか考えていきたい

と思っています。

仕事をしていく上で大切にしていることは何ですか？

患者さまに安心して話してもらえような雰囲気作りを大切にしています。例えば、自身の気持ちに余裕がない状態では患者さまがお話しづらいうと思うので、心のゆとりが持てるように、息抜きをするようにしています。

休日の過ごし方や、最近ハマっていることを教えてください。

休日は学生時代の友人と話すことがとても良い気分転換になっています。同じ臨床心理士の道に進んでも環境の違いによって求められる役割が違い、臨床心理士の奥深さを実感することもあります。最近は映画鑑賞にはまっていて、物語の世界に没頭すると気分がリフレッシュします。



▲ 医療相談室では、医師、看護師、医療ソーシャルワーカー、事務の多職種が丸となって、患者さまが安心して治療できるように入院・退院の支援に取り組んでいます。

認定看護師
だより
Vol.20



緩和ケア
認定看護師

やすかわ なつえ
安川 夏江

緩和ケア病棟が開設して3年目を迎えました。20床と小さな病棟ですが、ほぼ満床のことが多く、忙しいときもあります。季節毎に行事がありますが、7月は七夕飾りをして、患者さまやご家族と「カフェ」を開きました。

緩和ケア病棟は、がんの患者さまの身体的、精神的な苦痛症状を緩和するところです。痛みや、食欲不振、倦怠感、気持ちのつらさ、など様々な症状に、医師や看護師、薬剤師、理学療法士、作業療法士、臨床心理士など、多職種で対応しています。

難しい症状の方もおられますが、少しでも苦痛が緩和できるように多職種チームで協力し、患者さまのご家族を支えています。



地域の絆

当院と連携している医療機関等を紹介します。
登録医の先生と当院とは、患者さまの病状に合わせた治療が行えるよう、密接な関係をつくっています。

下関市立市民病院 病診連携室

電話：083-224-3860 FAX：083-224-3861

はら医院

院長 はら たかひで 原 良英 先生



下関市立市民病院の病診連携室の皆様や諸先生方には、日頃から紹介した患者さんを快く引き受けていただき、また逆紹介をいただいたりで大変お世話になっております。

当院は、平成16年4月1日に開院し、今年で15年目になります。私は、山口大学医学部を卒業後、山口大学医学部神経精神医学教室に入局しました。その後、山口大学医学部附属病院、九州大学医学部附属病院（神経内科：国内留学）、山口大学医学部附属病院、山口労災病院（出向）、山口大学医学部附属病院、国立山口病院（現在の山口県済生会豊浦病院）、国立下関病院と赴任し、臨床医学の修練研鑽に努めました。大学時代は神経内科中心に勉強をしましたが、大学外の病院に赴任してからは精神科が主体になりました。それで私は神経内科専門医と精神科専門医との両方の資格を持っています。神経症（抑うつ神経症、不安神経症、パニック障害、強迫神経症）、うつ病、統合失調症、認知症、てんかん、片頭痛、パーキンソン病等を診ています。

特に検査所見に異常がなく対応に苦慮される場合はご紹介くださればと思います。今後とも微力ながら地域医療のお役に立てるよう精進して参りますので、何卒よろしくお願い申し上げます。

〒750-0046 下関市羽山町1-1-201 TEL：083-228-2900 <精神科、心療内科、神経内科>
月・火・水・金：8:30～12:00、14:00～17:00 木・土：8:30～12:00（午後休診）

上野医院

院長 うえの ゆうし 上野 雄史 先生

昭和53年10月に父が秋根西町で脳神経外科を開業し、平成18年4月に父の死去に伴い、長男の私が継承致しました。私は高校から県外に出て、福岡大学卒業後、同脳神経外科に入局し、以後、九州・沖縄地方の病院の勤務のみで、下関での診療経験はありませんでした。高校、大学共に地元でなく、市内の開業の先生方とも面識がなく、継承当初は不安で心細かったのですが、下関市立市民病院の脳神経外科は九州大学脳神経外科からの出向で、以前、九州の病院で一緒に働いたことがある先生がおられ、精密検査、急患の受け入れ、逆紹介、飲み会と、公私ともに良くして頂き、大変ありがたかったです。現在も、脳神経外科、救急科、整形外科をはじめ、各科の先生方には大変お世話になっております。特に、救急対応において救急科、脳神経外科の先生方および病診連携室の方々に迅速丁寧に対応して頂いていることをこの場をお借りして厚く御礼申し上げます。



当院は脳血管障害の原因の高血圧、脂質異常、糖尿病の予防・管理、認知症の診断・管理、頭痛、めまい、しびれの診断・治療を行っております。往診対応も行っておりますのでご希望の方がおられましたらお問い合わせください。

〒751-0873 下関市秋根西町1丁目7-26 TEL：083-256-0200 <脳神経外科、外科、リハビリテーション科>
月・火・水・金：9:00～12:00、14:00～18:00 木・土：9:00～12:00（午後休診）

外来診療のご案内

2018年8月1日現在 (※)…非常勤医師

診療科	曜日	月	火	水	木	金
内科・消化器内科		具嶋 正樹/大石 篤美	澤野 美由紀	具嶋 正樹	澤野 美由紀	大石 篤美
内科・呼吸器内科		川端 宏樹(※)				池上 博昭(※)
内科・循環器内科		金子 武生/與田 俊介	金子 武生	安田 潮人	辛島 詠士	辛島 詠士
禁煙外来(午後・予約制)				金子 武生		
内科・腎臓内科			坂井 尚二 中村 亜輝子	佐藤 憲二 荒瀬 北斗(※)	坂井 尚二 午後:吉村 潤子(※)	田中 洋澄 前田 大登(※)
内科・血液内科			久保 安孝		久保 安孝	
内科 リウマチ膠原病内科		大田 俊一郎 柏戸 佑介(※)		大田 俊一郎 真弓 武仁(※)(午後)	福元 遼(※)	大田 俊一郎
糖尿病内分泌代謝内科(午前中)			相良 理香子(※)(糖尿病内科のみ)		伊藤 淳(※)(糖尿病内科のみ)	
内科・胆膵外来		五十嵐 久人		五十嵐 久人		
神経内科(午前中・予約制)				本田 真也(※)		
精神科				中津 勇紀(※)		
消化管内視鏡		澤野 美由紀	具嶋 正樹/大石 篤美	澤野 美由紀	具嶋 正樹/大石 篤美	具嶋 正樹
胃透視			具嶋 正樹	大石 篤美		澤野 美由紀
心臓血管外科			上野 安孝/元松 祐馬		上野 安孝/栗栖 和宏	
外科	午前	牧野 一郎/宮竹 英志 持留 直希	石光 寿幸 中原 千尋	大谷 和広 宮竹 英志	江口 大樹	石光 寿幸 大谷 和広
	午後	院長外来(院外紹介) 宮竹 英志/持留 直希	乳腺外来 石光 寿幸 中原 千尋	大谷 和広	ストーマ外来(第2第4) 江口 大樹	乳腺外来 石光 寿幸 ストーマ外来(新患)第2第4 大谷 和広
呼吸器・感染症外来(呼吸器外科)		吉田 順一(要相談)	吉田 順一(要相談)	吉田 順一(要相談)	吉田 順一(要相談)	吉田 順一
呼吸器腫瘍センター(呼吸器外科)			井上 政昭		井上 政昭/岡 壮一	井上 政昭(予約のみ)/本多 陽平
小児外科				増田 吉朗/九大派遣医師		
脳神経外科		中村 隆治/尾中 貞夫	中村 隆治/小柳 侑也	中村 隆治/尾中 貞夫		中村 隆治/尾中 貞夫 小柳 侑也(午後)
整形外科	再診	白澤 建藏/太田 浩二	渡邊 哲也/白石 さくら	山下 彰久	原田 岳/橋川 和弘	綾部 裕介/大迫 浩平
	新患	橋川 和弘 綾部 裕介	太田 浩二 野村 裕(※)	白澤 建藏(紹介状必要) 原田 岳(紹介状必要) 大迫 浩平	山下 彰久 白石 さくら	渡邊 哲也 喜多 正孝(※)
泌尿科	一診(初診)	吉弘 悟	徳永 貴範	吉弘 悟	徳永 貴範	吉弘 悟
	二診(予約のみ)	徳永 貴範	吉弘 悟	徳永 貴範	吉弘 悟	徳永 貴範
眼科		石村 良嗣	石村 良嗣(午前中)	石村 良嗣	石村 良嗣(午前中)	石村 良嗣
放射線診断科			箕田 俊文			
放射線治療科		有賀 美佐子	有賀 美佐子	有賀 美佐子	有賀 美佐子(午前のみ)	有賀 美佐子
小児科	午前	河野 祥二	岡崎 咲栄	岡崎 咲栄	河原 典子(※)	東 良紘(※)
	予約制		永田 良隆(新患)	河野 祥二		永田 良隆(再診)
	午後		河野 祥二		河原 典子(※)/岡崎 咲栄	
	予約制			河野 祥二/岡崎 咲栄		永田 良隆 河野 祥二
産婦人科	午前	前田 博敬(第1・第3・第5) 川崎 憲欣(※)(第2・第4)	前田 博敬	前田 博敬	前田 博敬	
	午後	母乳外来(予約制)	母乳外来(予約制) 母親学級(第2・第3)	母乳外来(予約制)	母乳外来(予約制)	母乳外来(予約制)
疼痛外来 ペインクリニック内科		藤原 義樹		藤原 義樹		藤原 義樹
皮膚科		内田 寛 午後の外来は13~14時受付	内田 寛	内田 寛 午後の外来は13~14時受付	内田 寛 午後:手術	内田 寛 午後の外来は13~14時受付
耳鼻咽喉科		平 俊明 伊藤 彩(※)	平 俊明 高良 佳江	平 俊明 伊藤 彩(※)	平 俊明 高良 佳江	平 俊明 高良 佳江
歯科・歯科口腔外科		上原 雅隆 入学 陽一(※)(予約のみ)	上原 雅隆 長畑 佐和子	上原 雅隆 九歯大派遣医師	上原 雅隆 長畑 佐和子	上原 雅隆 九歯大派遣医師
緩和ケア外来						牧野 一郎/午前中(予約制)
救急科(午前・午後)		中原 千尋	尾中 貞夫	中原 千尋/江口 大樹	中原 千尋/尾中 貞夫	持留 直希

◆糖尿病教室(要予約:内科外来にお問い合わせください)

◆ペースメーカー外来(内科外来:要予約) 毎月第2月曜日13:00~15:00(第2月曜日が休日の場合は第3月曜日)



地方独立行政法人

下関市立市民病院

SHIMONOSEKI CITY HOSPITAL

〒750-8520 下関市向洋町一丁目13番1号

TEL:(083)231-4111(代表) FAX:(083)224-3838

ホームページアドレス <http://shimonosekicity-hosp.jp/>

病診連携室(紹介予約)

専用TEL:(083)224-3860

専用FAX:(083)224-3861

病院の最新情報は
こちらから



禁煙外来を行っています。当院は敷地内禁煙です。ご協力お願いします。