

当院のシンボルマークは、患者さまに対する「まごころ」を漢字の「心」で表現しています。

まごころ

MAGOKORO



地方独立行政法人

下関市立市民病院

SHIMONOSEKI CITY HOSPITAL

2020年 冬号 vol.28



▲ 2台目のMRI導入により検査待ち日数が短縮されました。これからもどうぞよろしくおねがいします。

特集 2台目MRI装置が導入されました

がん診療コーナー 血液のがん

お知らせ 医療安全・手指衛生共同イベントを行いました
ほか
もっと知りたい 外来案内係

地域の絆 佐島医院

メディカルスクエア下関健診クリニック

2020.2.15 下関市立市民病院広報年報委員会発行

下関市立市民病院

基本理念

安心の優しい医療を提供し、
市民から信頼される病院を目指します

基本方針

- 市民のニーズに応じた最善の医療を提供します。
- 重点診療項目として、悪性疾患、救急及び生活習慣病に取り組みます。
- 安定した健全な病院経営を目指します。



特集

2台目MRI装置が 導入されました

放射線診断科部長

箕田 俊文
み た とし ぐ み

当院にとって念願であった2台目のMRI装置が、令和元年11月に導入されました。新しいMRI装置の名前はIngenia 1.5T（フィリップス社）といえます。設置場所は従来のMRI室とは離れており、当院1階リニアック室の隣に設置されています。

本装置はデジタルコイルという最新の技術を搭載しており、鮮明な画像が短時間で撮像できます。また従来の装置よりもトンネル部分が幅広く設計されていますので、患者さまの受ける圧迫感も軽減されます。

MRIとは

MRIとは磁気共鳴画像(Magnetic Resonance Imaging)の略で、強い磁石と電磁波を使って体内の状態を断面像として描出する検査です。放射線は使いませんので被曝の心配はありません。体中のあらゆる方向の断面画像が得られます。

検査による痛みは全くありませんが、CT検査と比較すると検査時間が長くなります。検査部位や内容

によって異なりますが、約20〜40分程度です。また検査中は大きな音がします。体の動きの影響で画像が劣化しやすいので、できるかぎり動かないようにしていただく必要があります。

MRI検査室は常に強い磁場が発生しています。磁石にひきつけられたり、破損の恐れのあるもの、画像に影響するものについて検査前にスタッフを確認し取り外していただきます。

MRI検査の対象となる臓器・疾患

■四肢領域

エックス線検査やCT検査で評価の難しい靭帯・腱や半月板などの組織も明瞭に描出することができます。これら損傷の診断に有用です。

■頭部領域

発症まもない急性期脳梗塞はCT検査では検出が困難ですが、MRIでは拡散強調画像という撮像を行うことにより明瞭に検出できます。

またMRIでは造影剤を使用しないで、血液の流れを利用して血管を描出する(MRアンギオグラフィ)

ことができず、脳動脈瘤や脳動脈の狭窄・閉塞を診断することも可能です。

■脊椎領域

脊髄や椎間板などの組織を鮮明に描出することができ、椎間板ヘルニアによる脊髄や神経の圧迫などの診断に有用です。

■乳房領域

造影剤を注射しながら撮像することにより微小な乳がんも描出することができます。治療法を決定する上で重要な腫瘍の広がりや多発病変の有無も評価することができます。

■腹部領域

肝臓、胆嚢、膵臓、腎臓に発生した腫瘍の診断はもちろんですが、体内の水素からの信号を画像化することにより胆管や膵管を描出することができます。総胆管結石の有無、胆管や膵管の狭窄、拡張などを診断することができます。

■骨盤領域

子宮筋腫、子宮腺筋症、子宮頸がんや子宮体がんの病変はCT検査よりも明瞭に描出されますので、サイ

ズや病変の広がり評価に有用です。

卵巣腫瘍では性状評価や良性悪性の評価に役立ちます。

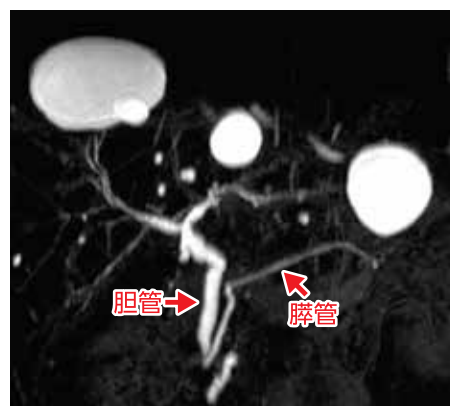
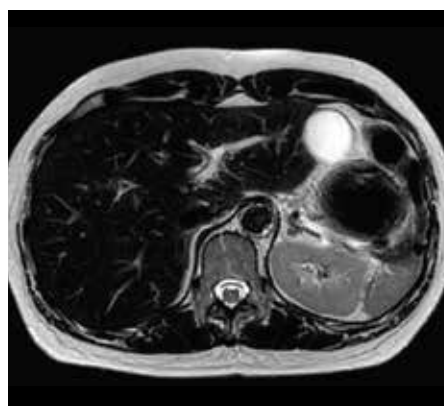
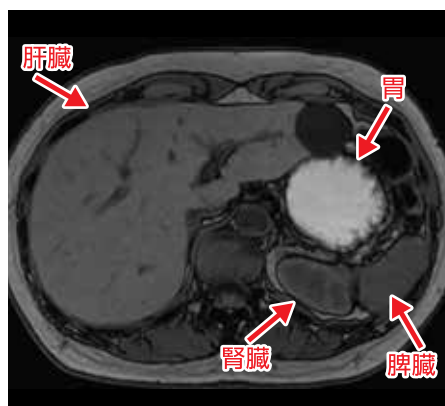
膀胱がんや前立腺がんの存在の有無や腫瘍進展の評価にも欠かせない検査です。

以上のようにあらゆる臓器・疾患の診断に欠かすことのできない検査ですが、患者さま1人あたりの検査時間が長いため1日で検査できる人数が限られておりました。このため予約から検査まで何日もお待たせしてしまうことがありましたが、この度の導入により検査待ちの日数短縮と緊急検査への迅速な対応ができるようになりました。また以前より地域医療連携にて当院にMRI検査をご依頼いただいている近隣開業医の先生方にも、検査待ち日数でご迷惑をおかけしておりました。

今後はMRI2台での検査となりますので、引き続きよろしく申し上げます。

お問い合わせ、ご予約は地域連携室(患者さま紹介窓口)までお願いします。

TEL: 083-2224-3860



上腹部MRI検査

MRCP (MR胆管膵撮影)



血液のがんは、主に白血病、悪性リンパ腫、多発性骨髄腫などがあります。

国立がん研究センターの最新がん統計によれば、それぞれの年間の罹患数は白血病は1万2209人、悪性リンパ腫は2万6632人、多発性骨髄腫は6877人です。最も罹患数が多いのは悪性リンパ腫です。

血液のがんの種類と症状

白血病は、骨髄の中で異常な白血病細胞がどんどん作られるようになり、正常な血液細胞が作られなくなる病気です。急性白血病を発症すると、正常な血液細胞が作られなくなるため、貧血、白血球減少、血小板減少が起こるようになり、それに伴い、息切れ、感染による発熱や倦怠感、皮下出血などが起こります。

悪性リンパ腫は、主にリンパ節の中で成熟したリンパ球ががん化してしまう病気です。がん化したリンパ球は、リンパ液の流れに乗って全身をめぐる、多くの場合、リンパ節で腫瘍を作りますが、リンパ節以外の部位に作ることもあります。悪性リンパ腫は非常に多くのタイプがあり、WHO(世界保健機関)の分類では、30種類以上のタイプに分類されています。日本人に多いのはB細胞性のびまん性大細胞型B細胞リンパ腫、濾胞性リンパ腫などです。

多発性骨髄腫は、白血球の一種である形質細胞が、がん化することで起こる病気です。患者数は人口10万人あたり約5.4人で、高齢社会の到来とともに増加傾向が見られます。形質細胞は免疫で重要な役割を果たす抗体を作る働きをしていますが、がん化し

た細胞(骨髄腫細胞)は抗体を作れず、M蛋白という異常な蛋白質を作ります。そのため免疫が低下し、骨髄腫細胞は骨を溶かす作用を持つため、骨痛や骨折が起こります。

血液のがんの治療について

血液内科領域では、これらの疾患に分子標的薬、抗体医薬品などを取り入れた新しい治療法が急速に発展しています。当科でもそれらに対応するため、最新の知見を取り入れる取り組みを行っています。一方で先進的な治療を実践するだけでなく、患者さまやご家族が納得できる治療を、ご相談させていただきながら進めることも重要と考えています。一人ひとりの患者さまに合わせた医療サービスが提供できるように努めています。

<血液内科医長> 久保 安孝

〔連載 エッセイ〕

病院ボランティア

笑顔で活動しています。

当院では、平成12年6月に市民参加によるボランティアが活動を開始しました。

現在、外来で受付の手伝いや受診科の案内、車椅子の方の移動介助などを行う外来ボランティア、入院患者さまへの院内図書貸し出しや整理整頓を行う図書ボランティア、緩和ケア病棟において草花の手入れ、季節の飾り付けなどを行う緩和ケア病棟ボランティアが活動しています。

外来ボランティアは現在9名が登録しており、来院される方の安全を第一に考え、お待ちいただくことの多い外来においても、患者さまができる限り快適に過ごしていただけるよう笑顔と気持ちの良いあいさつを心がけています。

図書ボランティアは現在14名が登録しています。病室を回って本の貸し出しを行っていますが、入

院生活の楽しみになっていくと喜んでいただいている患者さまがたいへん多くいらっしゃいます。このような声を励みに患者さまに興味を持っていただける本を皆で話し合いながら選んでいます。

緩和ケア病棟ボランティアは現在4名が登録しており、緩和ケア病棟に飾られている草花の手入れ、クリスマスやお正月などの季節イベントの飾り付けなど、入院患者さまの癒しとなる活動に取り組んでいます。

ボランティアスタッフは医師のように病気を治療することはできませんが、不安な気持ちを抱えている患者さまを思いやりや優しさで癒すことはできるといふ思いで、常に患者さまの目線に立って日々活動しています。



救急医療に関する講習、ボランティア部会などがあります。

医療安全・手指衛生共同イベント を行いました

市民病院からの
お知らせ
hospital news



最優秀賞
感染管理部門
ポスター



最優秀賞
医療安全部門
ポスター



当院では毎年11月を医療安全・手指衛生推進月間としており、『患者さまと共に歩む医療安全・感染管理』をテーマとし、院内職員をはじめ、一般の方からも標語・川柳・ポスターを募集し院内に掲示しました。

今年度は当院ホームページ上でも募集したところ、全国から多数のご応募をいただき、応募総数293点となりました。来院者、職員の投票により、医療安全部門の最優秀賞が3作品、優秀賞が7作品、感染管理部門の最優秀賞が3作品、優秀賞が6作品、特別賞1作品が選ばれました。

また取り組みの一環として、令和元年11月20日(水)当院玄関ロビーにて、「医療安全・手指衛生共同イベント」を行いました。標語・川柳・ポスターの表彰式と、手の洗い残りチェック、正しいマスクのつけ方の指導、『転倒予防対策の紹介』『運動編と自宅の環境編』を実施し、多くの来院者にご参加いただきました。

参加者からは「手を洗えていたと思っていましたが洗えてなかった。気をつけて手洗いをします」「マスクのつけ方をずっと間違っていた。正しいつけ方を学べて良かった」「簡単にできる

体操なので継続してみます」といった声が聞かれました。

医療安全と感染管理は、医療従事者だけでなく患者さまやご家族と共に取り組むべきといわれています。このようなイベントを通して、院内全体の意識の向上はもちろんですが、患者さまやご家族にも意識していただけるよう努力してまいります。ご応募・ご参加いただいた皆さま、誠にありがとうございました。

最優秀賞
感染管理部門
標語・川柳

最優秀賞
医療安全部門
標語・川柳

一般の部
手洗いを
守るあなたに
金(菌)メダル
職員の部
ワンプッシュ
その一押しが
身を守る

一般の部
「まあいいか」
そんな心が
事故のもと
職員の部
なんかへん
思ったその場で
声に出す

地域医療連携の会を 開催しました



令和元年11月13日(水)、下関市立市民病院地域医療連携の会を開催しました。当院と連携体制にある登録医の先生方、医療関係者の方々と連携強化を図るための取り組みの一つです。今後も地域医療支援病院として役割を果たせるように努めてまいります。

新任医師のご紹介



長 谷 稔
麻酔科 医師
福 田 稔
2年1月より
麻酔科に
着任いたし

ました福田と申します。

出身は下関ですが、平成9年大学卒業後は、主に大阪、東京で働いておりました。この度父親の他界に伴い、三十数年ぶりに下関に戻ってまいりました。市民病院は何かと縁のある病院です。安全で快適な手術麻酔の提供に努めてまいります。どうぞよろしく願いたします。

当院で働く職員を紹介します。

もっと
知り
たい。

外来案内係



外来案内係
ふくずみ けいこ
福住 恵子

「外来案内係」の主な仕事内容を
教えてください。

市民病院の外来案内の歴史は長く、以前は看護師長が外来受付時間内に輪番で担当していました。平成25年からは私が専属で行っています。令和元年10月からは委託コンシェルジュが加わり、外来ボランティア、医事グループ職員と協力して業務に当たっています。

主な業務の内容は、院内外からの受診科相談、健康相談など各種相談の対応、受診受付のお手伝い（選定療養費の説明、連携病院紹介、問診票代筆など）、診療科への案内や移

動の介助、外来受付時間外の対応やその他来院者への案内、受付周辺の環境調整（感染性疾患患者の対応など）、その他学生ボランティアや市民ボランティアの研修など多岐に渡ります。

患者さまにどのように
関わっているのですか？

外来ボランティアや各診療科と連絡を取り合って、安心・安全に医療が受けられるように、お子さま連れの方のお手伝い、認知症状のある方の対応・見守りなども行っています。

挨拶をはじめ、困っている方や不安を抱える方にいち早く気がつけるように「どうなさいましたか？」、「何かお困りですか？」、「お手伝いできることがありますか？」など率先して声掛けするようにしています。

仕事をしていく上で
大切にしていることは何ですか？

受診前の対応が治療に影響することを肝に銘じて、率先して声掛けすることと、丁寧な対応をすることです。

加えて、報告・連絡・相談は、業務を行う上でとても大切です。外来

ボランティア、コンシェルジュ、各診療科と密に連絡・相談することでスムーズな対応ができるように努めています。

仕事をしていく上で
やりがいを感じることは何ですか？

感謝やお褒めの言葉をいただいたときは、やりがいを感じモチベーションアップに繋がります。

休日の過ごし方や、最近ハマっていることを教えてください。

ハマっているものは特にありませんが、リラックスできるものに注意が向きます。母に会いに行くことや庭の草むしりなどもその一つです。また、田舎の星空と澄んだ空気がリラックスできるので大好きです。



▲受診でお困りのことがあれば、お気軽にご相談ください。

認定看護師
だより
Vol.26



皮膚・排泄ケア
認定看護師

ふじしげ じゅんこ
藤重 淳子



日本の
少子高齢
化と同様
にストー
マ（人工
肛門）保
有者の患
者会「下関オストメイト友の会」
（以下友の会）の新規加入者は少なく、会員は高齢化する一方だと聞いております。そのような中、令和元年12月7日（土）、友の会主催で「下関地区オストミーの集い・講演会」が当院で開催されました。質疑応答や先人の体験談などは、参加者の励みになったことでしょう。
今回私は企画から関わり、当日は講師として招かれましたが、今後も友の会が活気のある会になるよう、微力ではありますが協力してまいります。また当院のストーマ外来を窓口として地域で生活するオストメイトを支えていきたいと考えておりますので、どうぞよろしくお願いたします。

地域の絆

当院と連携している医療機関等を紹介します。
登録医の先生と当院とは、患者さまの病状に合わせた治療が行えるよう、密接な関係をつくっています。

下関市立市民病院 地域連携室

電話：083-224-3860 FAX：083-224-3861

佐島医院

院長 さじま こういち 佐島 廣一 先生



下関市立市民病院の先生方、又スタッフの皆様方、日頃より大変お世話になり感謝しております。

私は昭和40年に現在地に外科を開業、昭和44年だったと思いますが高校の二年先輩の方が下関警察署刑事課長として赴任してこれ「ちょっと検死に立ち会ってくれんか。」と言われそれが現在迄続き、検死件数は6千件を超えてしまいました。以前はただ警察官の採尿、心臓血採取、脊髄穿刺を見ておれば良かったのですが、法改正により最近警察官といえども死体に針を刺したりすることは死体の損壊に当たるということで医師がそれらを行わなくてはならなくなりました。又、最近異常死は勿論の事、病死であれAIによる検査、解剖を行い死因を究明しようという動きがあります。英国では約80%解剖を行い死因を明らかにしていますが、日本ではまだまだ先ようです。下関警察署の年間検死総数は約140件で15件前後は解剖又はCT検査を行っています。

昨年11月に上新地町の国道191号線上で、交通死亡事故があり市民病院にCT検査を依頼しました所、快く引き受けて頂き大変助かりました。最近高齢者の独居が増え益々検死の数も多くなると思います。検死活動をご理解の上、ご協力の程よろしくお願ひ申し上げます。

〒750-0008 下関市田中町14-18 TEL：083-222-2321 <一般外科>
月・火・水・木・金：9:00～17:30 土：9:00～12:15 (午後休診)

メディカルスクエア下関健診クリニック

医療法人正祥会理事長 にしはら けんじ 西原 謙二先生

平成30年12月25日、シーモール5階にメディカルスクエア下関健診クリニックを開設しました。各種健診（生活習慣病、乳癌をはじめとする癌検診、企業健診など）を軸に、各種疾病の早期診断と予防に努めたいとの思いをこめています。また、院長の佐々部富士男医師は脳神経内科が専門なので、認知症の早期診断と予防の啓蒙にも取り組んでいます。

高齢化がことのほか顕著な下関中心地区においてはロコモティブシンドロームの予防も喫緊の課題です。理学療法士、健康運動指導士を常時配置し、リハビリや運動療法を加味した消炎鎮痛治療を実施しています。どちらかといえば、疾病を未然に防ぐ防波堤のような役割を担えればよいのですが、やや理念が先走った感は否めません。

当初より指摘されていたことですが、平日のシーモールは決してにぎわいのあるところではありません。立地が良いのか、悪いのか？なんとも実験的な診療所になってしまいました。とはいえシーモールは下関市のランドマークです。なんとか地域に貢献できる診療所になれるよう努力する所存です。どうぞ宜しくお願い申し上げます。



〒750-0025 下関市竹崎町4丁目4番8号シーモール下関5階 TEL：083-242-1167 <内科・神経内科・外科・リハビリ科>
月・火・水・金：9:00～12:30、14:00～18:00 木・土：9:00～12:30 (午後休診) 日：10:00～13:00

外来診療のご案内

2020年2月1日現在 (※)…非常勤医師

診療科		曜日	月	火	水	木	金
内科・消化器内科			具嶋 正樹/加来 寿光	澤野 美由紀	具嶋 正樹	澤野 美由紀	加来 寿光
内科・呼吸器内科			畑 亮輔(※)			川波 敏則(※)(第3午前予約のみ)	原 幸歌(※)
内科・循環器内科			金子 武生/與田 俊介	金子 武生	安田 潮人	辛島 詠士	辛島 詠士/有馬 岳史
禁煙外来(午後・予約制)					金子 武生		
内科・腎臓内科				坂井 尚二 中村 亜輝子	田中 洋登 荒瀬 北斗(※)	坂井 尚二 午後:吉村 潤子(※)	前田 大登(※)
内科・血液内科				久保 安孝		久保 安孝	
内科 リウマチ膠原病内科			大田 俊一郎 柏戸 佑介(※)		大田 俊一郎 真弓 武仁(※)(午後)	福元 遼(※)	大田 俊一郎
糖尿病内分泌代謝内科(午前中)				相良 理香子(※)(糖尿病内科のみ)		伊藤 淳(※)(糖尿病内科のみ)	
内科・胆膵外来			五十嵐 久人(※)(午後)		五十嵐 久人(※)		
神経内科(午前中・予約制)					本田 真也(※)		
精神科					中津 勇紀(※)		
心臓血管外科				上野 安孝/今坂 堅一		上野 安孝/栗栖 和宏	
外科	午前		牧野 一郎/宮竹 英志 持留 直希	石光 寿幸 中原 千尋	大谷 和広 宮竹 英志	田村 徹郎	石光 寿幸 大谷 和広
	午後		院長外来(院外紹介) 宮竹 英志/持留 直希	乳腺外来 石光 寿幸 中原 千尋	大谷 和広	ストーマ外来(第2・第4) 田村 徹郎	乳腺外来 石光 寿幸 ストーマ外来(新患)第2・第4 大谷 和広
呼吸器・感染症外来(呼吸器外科)			吉田 順一(要相談)	吉田 順一(要相談)	吉田 順一(要相談)	吉田 順一(要相談)	吉田 順一
呼吸器腫瘍センター(呼吸器外科)				井上 政昭		井上 政昭/近石 泰弘	井上 政昭(予約のみ)/本多 陽平
小児外科					中村 睦/九大派遣医師	田口 匠平(※)(第1・第3午後)	
脳神経外科			中村 隆治/尾中 貞夫	中村 隆治/高原 健太	中村 隆治/尾中 貞夫		中村 隆治/尾中 貞夫 高原 健太(午後)
整形外科	再診		白澤 建藏/大角 崇史/ 上妻 隆太郎	太田 浩二/但馬 祐季	山下 彰久	原田 岳/橋川 和弘	渡邊 哲也/國分 康彦
	新患		太田 浩二	渡邊 哲也 國分 康彦	白澤 建藏 原田 岳 大角 崇史	山下 彰久 但馬 祐季	橋川 和弘 喜多 正孝(※)(午前)
泌尿科	一診(初診)		吉弘 悟	徳永 貴範	吉弘 悟	徳永 貴範	吉弘 悟
	二診(予約のみ)		徳永 貴範	吉弘 悟	徳永 貴範	吉弘 悟	徳永 貴範
眼科			石村 良嗣(午前中)	石村 良嗣(午前中)	石村 良嗣(午前中)	石村 良嗣(午前中) ロービジョン外来(第4午後)	石村 良嗣(午前中)
放射線診断科				箕田 俊文			
放射線治療科			有賀 美佐子	有賀 美佐子	有賀 美佐子	有賀 美佐子(午前のみ)	有賀 美佐子
小児科	午前	小児科	河野 祥二	河原 典子	河原 典子	坂田 恭史(※)	河野 祥二
	予約制	アレルギー 心身症			河野 祥二		永田 良隆(※)(再診)
	午後	健診・予防接種 アレルギー		河野 祥二		河原 典子	
	予約制	慢性疾患 心身症 神経			河野 祥二/河原 典子		永田 良隆(※)(再診) 河野 祥二/河原 典子
産婦人科	午前	一診	前田 博敬(第1・第3・第5) 川崎 恵欣(※)(第2・第4)	前田 博敬	前田 博敬	前田 博敬	
	二診						
疼痛外来 バイクリニック内科			藤原 義樹		藤原 義樹		藤原 義樹
皮膚科			内田 寛 午後の外来は13~14時受付	内田 寛	内田 寛 午後の外来は13~14時受付	内田 寛 午後:手術	内田 寛 午後の外来は13~14時受付
耳鼻咽喉科			平 俊明 伊藤 彩(※)	平 俊明 増田 智也	平 俊明 伊藤 彩(※)	平 俊明 増田 智也	平 俊明 増田 智也
歯科・歯科口腔外科			上原 雅隆 細井 俊輔	上原 雅隆/細井 俊輔 長畑 佐和子	上原 雅隆/細井 俊輔 入学 陽一(※)(予約のみ)	上原 雅隆/細井 俊輔 長畑 佐和子	上原 雅隆 細井 俊輔
緩和ケア外来							牧野 一郎/午前中(予約制)
救急科(午前・午後)			中原 千尋	尾中 貞夫	中原 千尋/木幡 亮	中原 千尋/尾中 貞夫	中原 千尋/木幡 亮

◆糖尿病教室(要予約:内科外来にお問い合わせください)

◆ペースメーカー外来(内科外来:要予約) 毎月第2月曜日13:00~15:00(第2月曜日が休日の場合は第3月曜日)

◆ロービジョン外来(眼科外来:要予約) 視覚に障害があるため生活に何らかの支障を来している方への支援

病院の最新情報は
こちらから



地方独立行政法人

下関市立市民病院

SHIMONOSEKI CITY HOSPITAL

〒750-8520 下関市向洋町一丁目13番1号

TEL:(083)231-4111(代表) FAX:(083)224-3838

ホームページアドレス <https://shimonosekicity-hosp.jp/>

地域連携室(紹介予約) 専用TEL:(083)224-3860 専用FAX:(083)224-3861



禁煙外来を行っています。当院は敷地内禁煙です。ご協力をお願いします。