

当院のシンボルマークは、患者さまに対する「まごころ」を漢字の「心」で表現しています。

まごころ

MAGOKORO



地方独立行政法人

下関市立市民病院

SHIMONOSEKI CITY HOSPITAL

2022年 vol.39



▲耳・鼻・のどについてお悩みがあれば、お気軽にご相談ください。

特集 耳鼻咽喉科の診察

がん診療コーナー 乳がん

お知らせ 日本麻酔科学会中国・四国支部第59回学術集会最優秀演題賞受賞！ほかもっと知りたい 診療放射線技師

地域の絆 おくだ内科・循環器内科クリニック

ひがしえき 菜のはな耳鼻咽喉科

2022.12.1 下関市立市民病院広報年報委員会発行

下関市立市民病院

基本理念

安心の優しい医療を提供し、
市民から信頼される病院を目指します

基本方針

- 市民のニーズに応じた最善の医療を提供します。
- 重点診療項目として、悪性疾患、救急及び生活習慣病に取り組みます。
- 安定した健全な病院経営を目指します。

特集

耳鼻咽喉科の診察



耳鼻咽喉科部長

平 俊明
たいら としあき

はじめに

耳鼻咽喉科は、2022年度は、部長の平俊明と医師の近藤玲未こんどうれみの常勤医2名体制で診療を行っています。2021年度は、新型コロナウイルスの影響で、一般の耳鼻咽喉科疾患の手術や入院は減少していましたが、徐々に以前の体制を取り戻しつつあります。

また、日本耳鼻咽喉科学会専門医教育施設としての認定も受けており、私は日本耳鼻咽喉科頭頸部外科学会の専門研修指導医の登録も受けています。

今回は当院耳鼻咽喉科の診療内容について紹介したいと思います。

耳鼻咽喉科の診察

耳も鼻ものども診察のためには、顔についている穴の中を見て病態を把握することが重要です。したがって、診察では顕微鏡や内視鏡を使っ

て観察することが多くなります。

特に内視鏡は鼻やのどに管を入れるので、痛かったり気持ちが悪かったりしますが、以前に比べ内視鏡の直径がずいぶん細くなっていますので、負担が最小限に抑えられるようになりました。鼻の中に内視鏡を入れても痛くないように、最初にキシロカインという麻酔薬をスプレーしますが、ごくまれにキシロカインアレルギーの方がいらっしゃいます。もし以前にキシロカインアレルギーといわれたことがあったら検査前に申し出るようお願いいたします。



▲診療に使う内視鏡は直径が細くなり負担が少なくなりました。



耳

当院では、鼓膜に穴が開いている状態の時に、鼓膜形成術や鼓室形成術で患者さまご自身の筋膜を採取して移植してふさぐ手術を行ってきました。耳の後ろの皮膚に傷が残ったりする侵襲が大きな手術でした。最近ではトラフェルミンという鼓膜の細胞が増える薬ができて、筋膜を移植しなくても、穴に薬を湿らせたゼラチンスポンジを挿入する鼓膜穿孔閉鎖術で鼓膜の穴をふさぐことができますようになってきました。耳漏が完全に止まっていない人や鼓膜が伸びる土台となる鼓膜輪が失われている部分がある人はうまくいきませんが、条件が合う人には低侵襲で良い方法だと思えます。



鼻

2月になりますとスギ花粉症の患者さまが受診されることが多くなります。昭和30年代に全国で照葉樹林を伐採し杉を植える造林がなされ、

それらが花粉を多く飛ばすようになった昭和末期より花粉症の患者さまが増えて、今では国民病といえるほどになりました。また、花粉の飛散量の増加のみならず、大気汚染も花粉症に大きく関与しているといわれ、花粉量が多いはずの山間部よりも都市部のほうがむしろ発病率が高くなっています。

治療としては、症状を抑えるために薬物療法や鼻粘膜レーザー照射などが行われますが、まず花粉の吸引をできるだけ少なくするのが重要です。近年は新型コロナウイルスの影響で外出時はマスクをすることが徹底されるようになり、新型コロナウイルス感染症の流行前よりも症状が軽く済んでいる方が多いような印象です。



のど

新型コロナウイルス感染症がオミクロン株が主流になって以降、のどの痛みが主症状であることが多くなってきました。熱もなく咳や痰もなくのどがひどく痛いということ

で、耳鼻咽喉科を受診される患者さまにも新型コロナウイルスの検査をするようにしていますが、時々陽性になる患者さまがいらっしゃいます。通常は病勢とともに徐々に痛みがひいていきますが、ごくまれにのどの粘膜がひどく腫れて呼吸困難になることがあります。その際は気管切開といって、首から気管に穴をあけて空気の通り道を確保する手術を行うことがあります。こういうケースもありますので、新型コロナウイルス感染症は基礎疾患がない若い人にとっても依然として油断のならない病気だと感じます。

最後に

末筆になりましたが、下関地区の皆様さまに、より良い耳鼻咽喉科診療を提供できるように、医師、スタッフともに努めてまいりますので、これからも引き続きよろしく願っています。



乳がんとは

乳がんは乳房内の乳腺という組織にできるがんのことです。女性に多く、女性のがんの中で最も多いがんになっていますが、男性にも発生することがあります。

乳がんは進行すると、乳房の周りのリンパ節や、骨・肺・肝臓などの離れた臓器に転移することもあります。

乳がんの症状

乳がんの主な症状は乳房のしこりです。そのほかには乳房にひきつれやくぼみができたり、皮膚のただれが起きる、左右の乳房の形が非対称になる、乳頭から分泌物が出ることなどがあります。

ブレスト・アウェアネスについて

乳がんは自分で見つけることのできるがんの一つです。自分の乳房に関心を持ち、定期的なセルフチェックを行うことは乳がんの早期発見のために大切なことです。

- ①自分の乳房の状態を知るために、日頃から自分の乳房を見て、触って、感じる。（乳房のセルフチェック）
- ②気をつけなければいけない乳房の変化を知る。（上記のような乳がんの症状を知っておく。）
- ③乳房の変化を自覚したら、すぐに医療機関へ行く。
- ④40歳になったら定期的に乳がん検診を受診する。

これらの自分の乳房の状態に日頃から関心を持ち、乳房を意識して生活することをブレスト・アウェアネスといい、乳がんの早期発見・診断・治療につながる非常に大切な生活習慣です。

入浴や着替えの時などセルフチェックを行いながら、定期的に検診を受けることが重要です。

自治体の乳がん検診は40歳以上の女性を対象に2年に1回行われているので、必ず受けましょう。

また、検診で精密検査の必要がないと判断された場合でも、自覚症状がある際には放置せず速やかに医療機関を受診してください。

<乳腺外科医長> かわじ ひとみ 川地 眸

【連載エッセイ】

地域連携室

地域連携室（前方支援）は2002年から活動を開始し、現在は中村副院長の下、看護師1名、事務職員3名が所属しています。

地域の医療機関（かかりつけ医）と連携を図り、適切かつ高度な医療を提供する病診連携の窓口としての役割を果たしています。

具体的には、かかりつけ医からの紹介、医師会との連携強化、病床利用状況の把握と入院要請の対応、セカンドオピニオン外来の調整などを行っています。

これらの病診連携の役割を果たすことにより、かかりつけ医からの紹介状で患者さまの診療状況を把握し、適切な診療科への受診につなげることができます。

また、患者さまにとっても、検査の重複が避けられる、診療予約の受付が完了しているのでカルテ準備などの待ち時間も短縮できるなどの利点があります。さらに、

受診結果を紹介元のかかりつけ医に診療情報として報告しますので、円滑に診療の継続をしていただけます。

患者さまの入院が必要になった場合は、主治医や病棟師長と検討し、最適な病棟の選択を行います。特に専門性の高い治療が必要になる場合は、質の高い医療の提供ができるように、病床の管理を行っております。

これからも、患者さまに安全、高質な医療を提供するために、医療機関との連携を密にし、地域医療の向上に貢献できるよう努力してまいります。よろしくお願います。



地域連携室長補佐 かわの のりこ 河野 典子

安心して受診いただけるよう努めています。

日本麻酔科学会中国・四国支部第59回学術集会 最優秀演題賞受賞!

当院麻酔科平田孝夫部長の演題が、日本麻酔科学会2022年度中国・四国支部第59回学術集会の最優秀演題に選ばれました。平田部長のコメントを紹介いたします。

この度は、演題「大動脈弁狭窄症を有する80歳以上の高齢者の大腿骨近位部骨折術後に生じる急性心不全の予測因子」に対し最優秀演題の評価をいただきました。

★
「高齢女性が自宅で転倒し、救急搬送。X線撮影の結果、大腿骨近位部骨折。術前検査で重症大動脈弁狭窄症が判明。」臨床現場でよくあるケースですが、「骨折」と「大動脈弁狭窄症」の治療(手術)、どちらの手術を優先すべきか?従来、「骨折手術を安全に行うには大動脈弁狭窄症の治療(手術)を優先すべきである」という考え方があり、医療現場にジレンマがありました。

★
「骨折手術の遅れ」=「ADL(日常生活動作)の低下・高度な介助が必要となるリスク」につながります。

2015年1月より2022年3月までに全身麻酔(一部は神経ブロック併用)で行った大動脈弁狭窄症のある高齢者の早期の大腿骨近位部骨折の

手術56例を解析の結果、術後のうつ血性心不全に注意すれば、安全な周術期管理を行えることを麻酔科領域で初めて報告しました。

★
「2022年改訂版 非心臓手術における合併心疾患の評価と管理に関するガイドライン」において「重症AS[aortic stenosis;大動脈弁狭窄症]を合併した高齢者の大腿骨近位部骨折患者に対し、血行動態が安定している場合,AVR[aortic valve replacement;大動脈弁置換術](SAVR[surgical aortic valve replacement;外科的大動脈弁置換術],TAVI[transcatheter

aortic valve implantation;経カテーテル大動脈弁留置術)を施行せず、嚴重な血行動態の管理(*)のもと骨折手術をすることを提案する。」とのガイドラインが示されたこともあり、審査員に高く評価され、この度の受賞となりました。

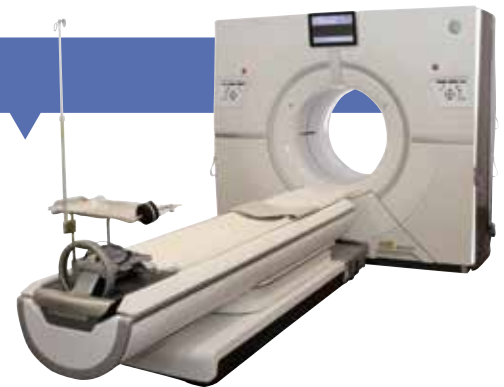
この場をお借りして、本研究にご協力をいただきました多くの皆さま方に感謝申し上げます。

(*) 嚴重な血行動態の管理：以下を含む。
①麻酔科医、循環器内科医、整形外科医などの集学的チームによる術前、術中、術後管理
②特に術後は血行動態の安定を確認するまでは必要に応じ HCU, ICU, または厳格に血行動態がモニターできる適切な場所での管理



▲ (左から) 福田麻酔科医長、尾野本麻酔科医長、平田麻酔科部長、瀬戸口麻酔科医長

256列CT装置を導入しました



の一部をご紹介します。

大きく変わった点として、胸から足先にかけて全身の大きな動脈(冠動脈・胸腹部大動脈・下肢動脈)を一度に撮影できるようになりました。特に冠動脈(心臓の血管)については、心臓の動きを分析しながら最適なタイミングでの撮影が可能です。

画像がより鮮明になり、被ばくや、使用する造影剤の量を従来の半分以下まで減らすことができます。また、以前の装置より撮影スピードが速いため、検査中に息を止めていただく時間が短く、呼吸による乱れが少ない画像が撮影できるようになりました。

今後先進の技術と装置ごとの特性を活かし、各診療科のニーズに応えた画像の提供を通じ、安全、安心の医療に貢献できるよう励んでまいります。

△放射線部技師長V

片岡 峰雄

2022年9月
末より、256列のデュアルエナジーCT装置「Revolution CT(GE社製)」が稼働しています。
CT装置の特長



診療放射線技師の主な仕事内容を教えてください

放射線を専門に取り扱い、安全に検査や治療を行う仕事です。より良い医療画像を提供し、病気の早期発見、治療、医師の診断に貢献しています。

X線検査やCT、マンモグラフィ、RI検査（核医学検査）ごく微量の放射線物質を含む薬を用いて病気を診断する検査）、がん細胞を破壊する放射線治療など放射線を用いたものや、放射線を用いずに電磁場を利用して検査をするMRIなどがあります。

診療放射線技師を目指したきっかけは何ですか？

私が高校1年生のとき、祖父が、がんを患いました。日々衰弱していく祖父を見てがんを治したいと思い、調べていく中で放射線治療という治療法を見つけ、診療放射線技師を目指しました。

診療放射線技師の魅力について教えてください

診療放射線技師は患者さまと一度に関わる時間が短いため、検査を受けに来られる患者さまの顔はなかなか覚えられません。ですが、検査中に画像を見てどの患者さまかを思い出すことがよくあります。検査に来られるたびに、状態が良くなっていくことが確認できると、励みになります。

仕事をしていくうえでどんな時にやりがいを感じますか？

検査後に患者さまに「あなたに検査してもらえてよかった」と言われた時です。
日頃から患者さまの気持ちを思いやりながら検査をしています。それが伝わった時はとても嬉しいです。



▲先輩からは時に優しく時に厳しく、丁寧な指導を受けています。

仕事をしていくうえで大切にしていることは何ですか？

検査前に、患者さまの状態をカルテなどで確認し、どのようにしたら無理のない範囲で良い検査を行うことができるかを考えています。

休日の過ごし方や、最近ハマっていることなどを教えてください。

ドライブです。免許を最近取得しました。近頃は気候も良くなってきたので、休日に色々なところに車で行けるのがとても楽しみです。



▲休憩時間などは冗談を言い合ったりする笑顔があふれる職場です。



クリティカルケア 認定看護師
くりはら ゆうじ
栗原 悠二



集中治療における早期リハビリテーションは、運動機能だけでなく、呼吸や摂食嚥下、排泄、認知機能などの維持や改善、再獲得を目的とし、救命センター入室から48時間以内の開始を目指しています。早期開始により、入院日数短縮、退院時の身体機能の改善などの効果が期待できます。

クリティカルケア認定看護師として、早期リハビリテーションの実施、計画などを決定する多職種で行うカンファレンスに参画しています。計画は病態や治療方針に加え、患者さまのリハビリテーションへの意欲を含めて「活動」と「休息」のバランスが大切です。

また、入院前の生活や家庭環境をアセスメント（評価・分析）し、長期的な視点で患者さまをサポートします。

地域の絆

当院と連携している医療機関等を紹介します。
登録医の先生と当院とは、患者さまの病状に合わせた治療が行えるよう、密接な関係をつくっています。

下関市立市民病院 地域連携室

電話：083-224-3860 FAX：083-224-3861

おくだ内科・循環器内科クリニック

院長 おくだ はるひと 奥田 治人 先生



2022年4月に熊野町におくだ内科・循環器内科クリニックを開院させて頂きましたので、ご挨拶申し上げます。

私は1994年に産業医科大学を卒業し、青森、名古屋の労災病院の他、北九州を中心として総合病院に勤務し、カテーテル治療等の循環器疾患はもとより内科医として研鑽してまいりました。もともと、出身は下関であり、「生まれ育った地元で地域の皆様の健康維持、疾病予防から治療までを担うかかりつけ医」との思いが以前よりあり、このたびこの下関の地に開業させて頂きました。4月開業後、コロナ感染第7波が到来。9月末現在はやっと落ち着いてきた感がありますが、この先はまだまだ分からない状況です。当院では患者様に安心して受診していただける様に入り口を別にした発熱患者様用の隔離室を用意し、クリニック専用空気清浄機を設置、自動精算機も導入しております（他、約20分で結果の出る院内生化学採血、低線量16列CT完備）。これまでの経験を活かし、循環器、内科一般に対する予防、治療を通じて、地域医療に貢献できるよう努めてまいりますので、どうぞよろしくお願い申し上げます。

〒751-0852 下関市熊野町1丁目7-10 TEL：083-250-7210 <内科・循環器内科>
月・火・水・木・金：9:00～12:30、14:00～18:00 土：9:00～12:30（午後休診）

ひがしえき 菜のはな耳鼻咽喉科

院長 いとう あや 伊藤 彩 先生

この度5月9日にサントウン東駅内、まつもと眼科さんの2階に「ひがしえき 菜のはな耳鼻咽喉科」を開業しました。これまでは福岡市の九大の関連病院を回って勤務しておりましたが、ここ5年ほどは地元である下関市立市民病院、北九州で耳鼻科診療を行ってまいりました。開業にあたっては、自分の患部を確認することが難しい耳鼻咽喉科領域を、画像を供覧しながら分かりやすく説明をするよう心がけており、鼻・咽喉頭ファイバー、耳内処置の様子、副鼻腔CT、聴力検査結果なども手元の画面に大きく表示し説明をしています。患部の様子をできるだけ目でみて確認して頂くことで、症状の理解と安心に繋がると考えています。またお子様でも可能な短時間で結果が出るアレルギー検査を行っており、結果をもとにして鼻炎の最適な薬や処置を考え、さらに舌下免疫療法などアレルギー性鼻炎の新しい治療の提案も行っております。めまいや嚥下（飲み込み）、睡眠時無呼吸についても検査や生活相談を行っており、その他の小さいことでも気軽にご相談いただけるような明るい雰囲気づくりをスタッフ一同心がけています。どうぞよろしくお願いいたします。



〒750-0046 下関市羽山町4-1サントウン東駅2F TEL：083-242-1287 <耳鼻咽喉科>
月・火・木・金：8:45～12:30、13:30～17:00 水（第1・第3・第5）9:30～13:00（午後休診）土（第1以外）8:45～12:30（午後休診）

外来診療のご案内

2022年11月1日現在 (※)…非常勤医師

診療科		曜日	月	火	水	木	金
内科・消化器内科			保利 喜史/長友 寿朗	野坂 佳愛	保利 喜史	野坂 佳愛	長友 寿朗
内科・呼吸器内科			千葉 要祐(※)(午前)				鳥井 亮(※)(午前)
内科・循環器内科			金子 武生/野田 裕剛	金子 武生	安田 潮人	辛島 詠士	辛島 詠士/有馬 岳史
禁煙外来(午後・予約制)					金子 武生		
内科・腎臓内科				坂井 尚二	安宅映里(※)(午前)	中村 亜輝子(※)(午前)	
内科・血液内科				久保 安孝		久保 安孝	
内科 リウマチ膠原病内科			大田 俊一郎 甲斐 達也(※)(午前)	大田 俊一郎 (地域連携室 紹介のみ)	大田 俊一郎 久志本 和郎	木村 光一(※)(午前)	大田 俊一郎 久志本 和郎
糖尿病内分泌代謝内科			河野 倫子	木村 倫子	河野 倫子	河野 倫子	木村 倫子
神経内科(午前中・予約制)					本田 真也(※)		
精神科					原 正吾(※)		
心臓血管外科				上野 安孝/鬼塚 大史		上野 安孝/栗栖 和宏	
外科	午前		萱島 理/宮竹 英志 中原 千尋	川地 眸 中原 千尋	大谷 和広 宮竹 英志	萱島 理	川地 眸 大谷 和広
	午後		院長外来(院外紹介) 萱島 理/宮竹 英志	乳腺外来 川地 眸 中原 千尋	大谷 和広	ストーマ外来(第2・第4) 萱島 理	乳腺外来 川地 眸 大谷 和広 ストーマ外来(新患)第2・第4
呼吸器・感染症外来(呼吸器外科)			吉田 順一(要相談)	吉田 順一(要相談)	吉田 順一(要相談)	吉田 順一(要相談)	吉田 順一
呼吸器腫瘍センター(呼吸器外科)				井上 政昭		井上 政昭/名部 裕介	名部 裕介(午前) 上田 彩加(午後)
脳神経外科			中村 隆治/尾中 貞夫	中村 隆治/藤井 裕太郎	中村 隆治/尾中 貞夫		中村 隆治/尾中 貞夫 藤井 裕太郎(午後)
整形外科	再診		大崎 祐一郎/石田 彩乃	太田 浩二/木原 大護	山下 彰久 橋詰 惇	原田 岳	渡邊 哲也/鶴 翔平 白澤 建藏(※)
	新患		太田 浩二 橋詰 惇	渡邊 哲也 鶴 翔平	原田 岳 石田 彩乃	山下 彰久 木原 大護	大崎 祐一郎 白澤 建藏(※)(午前)
産科	一診(初診)		山口 充浩	藤井 央法	吉弘 悟	藤井 央法	山口 充浩
	二診(予約のみ)		藤井 央法	吉弘 悟	藤井 央法	吉弘 悟	吉弘 悟
眼科			石村 良嗣	石村 良嗣	石村 良嗣	石村 良嗣 ロービジョン外来(第4午後)	石村 良嗣
放射線診断科				山砥 茂也			
放射線治療科			有賀 美佐子	有賀 美佐子	有賀 美佐子	有賀 美佐子(午前) 荻田 雅子(※)(午後)	有賀 美佐子
小児科	午前(予約制)	小児科			河野 祥二(※)		
	午後(予約制)	小児科			河野 祥二(※)	大賀 由紀(※)(不定期)	
小児科		神経			綿野 友美(※)(不定期)	大賀 由紀(※)(不定期)	
小児科		外科			山口 修輝/九大派遣医師(※)	中村 晶俊(※)(第2・第4午後)	
産婦人科	午前(一般外来)		前田 博敬(第1・第3・第5) 川崎 憲欣(※)(第2・第4)	前田 博敬	前田 博敬	前田 博敬	
	午後(更年期外来)			前田 博敬(予約のみ)			
疼痛外来 ペインクリニック内科	午前			藤原 義樹(※)			藤原 義樹(※)
	午後			藤原 義樹(※) 午後の外来は13~14時受付			門脇 史宜(※)
皮膚科			内田 寛/橋本 紗和子 午後の外来は13~14時受付	内田 寛(午前) 橋本 紗和子(午前)	内田 寛/橋本 紗和子 午後の外来は13~14時受付	内田 寛(午前)/橋本 紗和子(午前) 午後:手術	内田 寛/橋本 紗和子 午後の外来は13~14時受付
耳鼻咽喉科			平 俊明 近藤 玲未	平 俊明 近藤 玲未	平 俊明 近藤 玲未	平 俊明 近藤 玲未	平 俊明 近藤 玲未
歯科・歯科口腔外科			上原 雅隆 西川 健	上原 雅隆/西川 健 長畑 佐和子	上原 雅隆/西川 健 入学 陽一(※)(予約のみ)	上原 雅隆/西川 健 長畑 佐和子	上原 雅隆 西川 健
緩和ケア外来				牧野 一郎(午前中)(予約制)		牧野 一郎(午前中)(予約制)	
救急科(午前・午後)			中原 千尋/尾中 貞夫	尾中 貞夫	中原 千尋	中原 千尋/尾中 貞夫	中原 千尋

- ◆糖尿病教室(要予約:内科外来にお問い合わせください。)
- ◆ペースメーカー外来(内科外来:要予約) 毎月第3月曜日13:00~15:00(第3月曜日が休日の場合は第4月曜日)
- ◆ロービジョン外来(眼科外来:要予約) 視覚に障害があるため生活に何らかの支障を来している方への支援
- ◆整形外科は再診・新患ともに完全予約制です。急患はご相談ください。

病院の最新情報は
こちらから



地方独立行政法人
下関市立市民病院
SHIMONOSEKI CITY HOSPITAL

〒750-8520 下関市向洋町一丁目13番1号
TEL:083-231-4111(代表) FAX:083-224-3838
ホームページアドレス <https://shimonosekicity-hosp.jp/>
地域連携室(紹介予約) 専用TEL:083-224-3860 専用FAX:083-224-3861



禁煙外来を行っています。当院は敷地内禁煙です。ご協力をお願いします。