

当院のシンボルマークは、患者さまに対する「まごころ」を漢字の「心」で表現しています。

まごころ

MAGOKORO



地方独立行政法人

下関市立市民病院

SHIMONOSEKI CITY HOSPITAL

2025年 vol.51



▲心臓血管外科では、心臓、大動脈手術から静脈瘤に対する手術まで幅広く対応しています。

特集 心臓血管外科手術の低侵襲化への取り組み

がん診療コーナー 歯肉がん

お知らせ 市民公開講座を開催しました ほか

もっと知りたい 診療放射線技師

地域の絆 安岡病院

岡耳鼻咽喉科医院

2025.12.1 下関市立市民病院広報年報委員会発行

下関市立市民病院

基本理念

安心の優しい医療を提供し、
市民から信頼される病院を目指します

基本方針

- 市民のニーズに応じた最善の医療を提供します。
- 重点診療項目として、悪性疾患、救急及び生活習慣病に取り組みます。
- 安定した健全な病院経営を目指します。

心臓血管外科手術の 低侵襲化への取り組み

心臓血管外科部長
木村 聡

きむら さとし

はじめに

当科で行う手術は、心臓、大動脈手術から下肢静脈瘤に対する手術まで多岐にわたります。

一般的に開心術と言われる手術では、人工心肺装置を用いて心停止下に手技を行う必要があるため、カテーテル治療や内視鏡治療に比べて侵襲（身体に与える負担）が大きいことは否定できません。これらの負担を少しでも軽減する目的で、当科では低侵襲手術、手技に取り組んでいます。

MICS(低侵襲心臓手術)

心臓、大動脈手術の多くは基本的に前胸部正中に20cmほどの皮膚切開を加え、胸骨（体の正面に位置する板状の骨）正中切開にて行われます（図1）が、近年、胸骨を切ることなく側胸部を切開することで心臓手術を行うことが可能となってい

ます（MICS…ミックスといいます）（図2）。

この手術では、胸腔鏡を使用することで、小さな傷からも心臓の内部を詳細に観察しながら手術を行うことができます（図3）。



▲（図1）従来の胸骨正中切開の創部



▲（図2）MICS手術の創部



▲（図3）胸腔鏡下僧帽弁置換術（自験例）

MICSは、従来の胸骨正中切開を行わないため、出血量を減らすことが可能で、侵襲を小さくすることができます。また傷が小さくなるため、美容上も優れているといえます。侵襲が小さいことから、手術後の回復が早く、早期の退院と社会復帰が期待できます。しかしながら、全ての患者さままでMICSが可能なのわけではありません。心臓を含めた全身精査の結果、安全に施行することができる条件を満たした場合のみMICS対象となります。

手技には高度の技術を要するものですが、患者さまの負担軽減のために積極的に取り組んでいます。

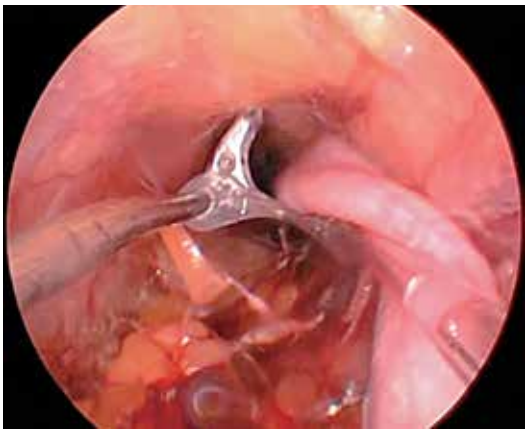


その他の低侵襲化の試み

■内視鏡下静脈採取

冠動脈バイパス手術を行う際に大伏在静脈（足の静脈）をバイパス血管に用いることがありますが、従来は大腿（ふともも）内側を数ヶ所切開して採取していたところを、内視鏡下に静脈を採取（図4）することで傷を最小限にすることが可能となっています（図5）。この方法は、全ての患者さまが対象となるわけではありませんが積極的に進めていく予定です。

将来的には冠動脈バイパス術そのものをMICSで行うことで低侵襲化できればと考えています。



▲（図4）内視鏡下大伏在静脈採取中の内視鏡画像（自験例）



▲（図5）大腿部大伏在静脈採取の創部

■穿刺部止血デバイスの使用

大動脈瘤に対してステントグラフト内挿術を行っています。単径部（股の付け根）に5cm程度の切開を行うことで治療可能で、開胸あるいは開腹を必要とする人工血管置換術に比べて侵襲が低いことがメリットです。

しかしながら、治療を必要とする患者さまは高齢のことが多く、小さいながらも単径部の傷の痛みが問題となり、リハビリ開始が遅れることも少なくありませんでした。用いるステントグラフトのサイズや動脈の性状にもよるため全ての患者さまが対象となるわけではありません。

が、穿刺部止血デバイスを使用することで、5cmの傷を2〜3mmの傷に小さくして行うことができるようになりました。この方法により最近では90歳台の患者さまでも安全に手術を受けていただくことができました。

最後に

今後も患者さまの負担軽減のために、積極的に手術の低侵襲化に取り組んでいく所存です。

高齢だから、危険性が高いから、といったさらに手術を怖がることなく、病氣、治療について十分に理解していただけますように努めますので、まずはお気軽にご相談いただければと存じます。

今後ともよろしくお願いいたします。

患者さま紹介窓口

お問い合わせ先

電話 083-2224-3860

FAX 083-2224-3861



歯肉がんとは

口腔内に発症するがんを口腔がんといいます。口腔がんは発症部位により舌がん、歯肉がん、口底がん、硬口蓋がん、頬粘膜がんに分類されます。口腔がんの内60%は舌がんです。歯肉がんは舌がんの次に多く口腔がんの25%を占めます。

歯肉がんの危険因子

歯肉がんの危険因子は、他の口腔がんと同様、喫煙、飲酒、慢性の機械的・化学的刺激、ウイルス感染などです。特に喫煙は口腔がんの最大因子と考えられており、喫煙をしている人はしていない人に比べて口腔がん発症率は約7倍になるといわれています。また喫煙と飲酒が重なると口腔がん発症率はさらに上昇し、約36倍に達します。またウイルス感染、特にヒト

パピローマウイルス(HPV)が中咽頭がんと同様に口腔がんの発症に関与していると考えられています。

歯肉がんの治療法および予後

治療としては手術が主となります。

放射線や抗がん剤も効果はありますが、特に放射線治療は顎の骨に対する副作用が強く出るため手術療法が第一選択となります。

歯肉がんの手術は顎の骨も含めて切除します。また同時に歯も切除範囲に入るため、術後義歯装着が必要となります。しかし、切除された顎の上に義歯を乗せると非常に安定が悪く、多くの場合咀嚼することができません。

この問題を解決するためにインプラント治療が有効な手段となります。

歯肉がんの予後は病変の進行度と治療法により異なりますが、5年生

存率は60%～85%といわれています。

咬合の再建

失われた顎の骨の再建には骨移植が用いられます。骨移植も一次的に病変切除時に行う場合と、二次的に行う方法があります。インプラント治療はその後に行われ、広範囲顎骨支持型装置埋入手術といえます。

一般のインプラント治療は自費診療であるのに対し、本手術は保険診療として認められ、治療が受けられます。

この治療は顎の悪性腫瘍の手術後のみでなく、顎骨骨髄炎、外傷等により広範囲にわたり顎の骨を失っている場合も適応されます。

＜歯科系統括部長＞ うえはら まさたか 上原 雅隆

【連載エッセイ】

血管撮影装置が新しくなりました

血管撮影装置が更新され、令和7年11月より本格的に稼働しました。新しい装置になり最初は不慣れなことも多いかと思いますが、新機能追加、被ばく低減などしている装置の導入を嬉しく思います。

新しく導入された島津製作所の血管撮影装置は、心血管・脳血管・末梢血管などのインターベンション治療（カテーテルを血管内に挿入し内部から治療する方法）を高精度に支援する次世代アンギオ（血管造影検査）システムです。

AI画像処理技術「SCORE Opera」を搭載し、ノイズを抑えながらステントやカテーテルを鮮明に描出することができ、また、従来比で約40%の放射線量を低減することができ、患者さま、術者双方の被ばく負担を軽減します。

当院は正面と側面のアームを用

いて一度に二方向から撮影することができるようバイプレーン型の構成となっており、さらに広い可動範囲を持つCアームにより多角的な撮影が可能です。

タッチパネルが採用されているため、術者は直感的でシンプルな操作をすることができ、ワンオペレーション設計により、スムーズな治療ワークフローを実現することが期待できます。

高画質・低線量・操作性が向上したことで、循環器だけでなく、脳神経外科、腎臓内科、心臓血管外科など幅広い診療科で、より安全で効率的かつ低侵襲な検査、治療の提供に努めてまいります。



放射線部 主査 佐藤 秀喜
新機能追加などされている、新しい装置の導入を嬉しく思っています。



市民病院からの
お知らせ
hospital news

令和7年度第1回

市民公開講座

あなたが心臓血管外科に
かかるとき



2025年9月27日（土）、当院において市民公開講座を開催しました。今年度1回目となる今回は「あなたが心臓血管外科にかかるとき」と題して、当院の木村聡心臓血管外科部長による講演会を行いました。多くの方から申し込みをいただきまして、あらためて市民の皆さまの健康に対する関心の高さに驚かされました。

当日は、74名の市民の皆さまにお越しいただきました。講演の最中、施設老朽化による音響トラブルでご迷惑をお掛けする場面もございましたが、大盛況のうちに幕を閉じることができました。ご来場いただいた皆さま、本当にありがとうございました。

次回の市民公開講座の日時等は、当院ホームページ等でお伝えいたします。

ペースメーカー外来 変更のお知らせ

現在のペースメーカー外来は毎月第3月曜日に外来日を設けさせていただいておりますが、2026年7月より、循環器内科外来の月曜日から金曜日の14時から15時の時間帯に変更させていただきますことになりました。対象の患者さまには随時ご案内をさせていただいております。ご理解のほどよろしくお願いいたします。

新任医師のご紹介

はじめまして。2025年9月よりリウマチ膠原病内科で勤務しております小林哲也と申します。



リウマチ膠原病内科
こばやし てつや
医師 小林 哲也

出身は渦潮や阿波踊りで有名な徳島県鳴門市で、九州大学入局を契機に下関市立市民病院にまいりました。山口県は初めてですが、優しい県民性にいつも助けられています。妻と6か月の娘とともに、新天地である下関で、安心で親切的な医療を提供できるように励んでいますので、何卒よろしくお願い申し上げます。



放射線部主任
まえだ とも のぶ
前田 智信

「R I部門」での主な仕事内容を
教えてください。

R Iとはラジオアイソトープ (Radio Isotope) の略で放射線同位元素を投与して、検査や治療を行います。

R I部門では多くの生理機能的検査を行うことができ、シンチ検査 (シンチグラフィ検査の略で核医学検査の一種) には骨シンチ、脳血流シンチ、心筋シンチなど多くの種類があります。また、検査だけではなく放射性医薬品の管理や廃棄、放射線防護、検査室の汚染の確認、排

気や排水の管理など多くのことを行う部門となります。

「診療放射線技師」になろうと思ったきっかけはなんですか？

高校生の頃に、授業でα線、β線、X線について学んだ際、友人に教えてもらったのが放射線技師でした。そんな仕事もあるのだと思い、何となく興味を持ったのがきっかけです。

仕事をしていくうえでどんな時にやりがいを感じますか？

核医学検査は撮影だけでなく画像解析も行います。診断の一助になれるように工夫して画像解析を行うことにやりがいを感じます。

放射線部はどんな職場ですか？

放射線部は細田技師長を中心に和気あいあいとしています。月に一度、部員でミーティングを行い、改善したいところなど、全員が自分の意見をしっかりと伝える職場です。

仕事をしていくうえで大切にしていることはなんですか？

患者さまに接する際は、自分の家族、大切な人と思って接するよう

に、上司から常日頃から声掛けがあります。短い検査中の時間でも、優しく笑顔で接遇を行うことを心がけています。

休日の過ごし方や、最近ハマっていることなどを教えてください。

息子が小学4年生だった時に50m走で負けたことをきっかけにランニングをしています。また、バスケットボール、釣りをして魚を捌いて食べるのも好きです。

R I部門からのメッセージ

R I検査は被ばくを伴いますが、疾患によってはR I検査や治療が唯一の選択肢となる場合があります。

患者さまに安心してR I検査を受けていただけるように皆で力を合わせて頑張っています。これからもよろしくお願いいたします。



▲R I部門では画像解析も行っています。

看護師
だより
Vol.19

感染管理
認定看護師

またが 又賀 明子



▲ (写真下段右から2番目) 著者 又賀 明子

当院は、市内の医師や看護師などが会員となる「感染対策ネットワーク下関」の事務局を務め、地域の感染管理を支えております。

先日、11月22日(土)には、市内の感染管理認定看護師と下関保健所が共催し、「下関感染対策研修会」を当院で開催しました。

医療・介護スタッフら125名にご参加いただき、企業展示も交えて大盛況のうちに終えました。

私たち、感染管理認定看護師は、院内だけではなく、地域の皆さまと医療関係者の安全を守るため活動しています。今後も、ネットワークの中核として、市内全体の感染対策の知識と技術の向上のために尽力し、安心できる地域医療の提供に貢献してまいります。

地域の絆

当院と連携している医療機関等を紹介します。
登録医の先生と当院とは、患者さまの病状に合わせた治療が行えるよう、密接な関係をつくっています。

下関市立市民病院 地域連携室

電話：083-224-3860 FAX：083-224-3861

安岡病院

院長 くすみ ゆき 楠美 由紀 先生



当院は、かつてやすらが丘と称された安岡の地に、響灘を背景にし、位置しています。市民病院をはじめとする大きな病院で治療を受け病気は落ち着いたけれど、もう少しリハビリテーションや療養をしたい患者さんに、または大きな病院までは行かなくてもよいけれど、自宅では不安な状態の患者さんに、更に施設で生活しているけれど急な変化がみられた患者さん等に、ご利用いただいています。

当院の特色として、療養環境、関連福祉施設の充実が挙げられます。全体的に明るく緑の多い癒しの環境をつくり、患者さんの本来もつ身体機能を最大限に発揮していただける様、院内外に工夫を凝らしています。また、お身体の状態に合わせた種々の施設があり、自宅では生活が難しくなった方へ、生活の場を提供しています。

「医療・介護・福祉の連携により、地域社会に貢献します」を理念に掲げています。

少子高齢化、働き手の絶対的不足など医療を取り巻く環境は年々厳しさを増し、現在危機的状況にあります。各医療機関、施設、行政の垣根を取り払い、私たちが市民の皆さんのことを真に想い連携、協力し合っていくことでのみ、この未曾有の状況に対峙できるのだとの思いを日々強くしています。皆さんの力をお借りしながら、理念の達成に努めます。

〒759-6604 下関市横野町3丁目16-35 TEL：083-258-3711 <内科、緩和ケア内科、脳神経内科、呼吸器内科、整形外科、リハビリテーション科> 月～金：9:00～12:30、13:30～17:00

岡耳鼻咽喉科医院

院長 おか かずひこ 岡 和彦 先生

当院は、2009年4月より垢田町で開業しております。

九州大学耳鼻咽喉科に入局した関係で、福岡・山口・大分の基幹病院勤務後、2005年より4年間下関市立市民病院（旧下関市立中央病院）に勤務いたしました。それ以来市民病院の先生方、職員の方々には、公私共に大変お世話になっております。

当院は、今までの経験を基に鼻・のど・耳・めまいなどに関する疾患を『現在の程度の症状で、どのくらいで良くなるか？原因は、どうしてなったか？』など、わかる範囲で丁寧に説明することを心掛けて診療しています。ごく日常診療の例をあげれば、『何か月も前から耳がかゆくて、耳漏（じろう）を繰り返します。』との訴えの場合、約9割の方が日常生活に誤りがあることが多いので、その誤りを指摘します。そして耳の構造を説明し納得していただきながら治療をしています。

これからも、高度医療・急性期医療は市民病院はじめ総合病院にお願いすることになると思いますが、身近な耳鼻咽喉科疾患で地域医療に貢献できるよう尽力する所存です。

何卒宜しくお願い致します。

〒751-0841 下関市垢田町2丁目15-23 TEL：083-252-1075 <耳鼻咽喉科>
月・火・水・金：9:00～12:30、14:30～18:00 木・土：9:00～12:30（午後休診）



外来診療のご案内

2025年 12月 1 日現在 (※)…非常勤医師

診療科		曜日	月	火	水	木	金
総合診療科			中塚 昭男	中塚 昭男	中塚 昭男	中塚 昭男	中塚 昭男
内科・消化器内科			保利 喜史(※)		森下 寿文(午前)		森下 寿文(午前)
内科・呼吸器内科			真鍋 大樹(※)(午前)				鳥井 亮(※)(午前)
内科・循環器内科			金子 武生／野田 裕剛(※)	金子 武生	安田 潮人／岸川 馨一郎	辛島 詠士	辛島 詠士／有馬 岳史(※)(午前)
禁煙外来(午前・予約制)							有馬 岳史(※)
内科・腎臓内科				坂井 尚二／高津 利幸	岩村 香菜子(※)(第1・第3・第5) 岩村 成路(※)(第2・第4)	中村 芙美	
内科・血液内科				久保 安孝		久保 安孝	
内科 リウマチ膠原病内科			大田 俊一郎 久志本 和郎 (地域連携室 紹介のみ)	大田 俊一郎 (地域連携室 紹介のみ)	大田 俊一郎 久志本 和郎	木村 光一(※)(午前)	大田 俊一郎 久志本 和郎
糖尿病内分泌代謝内科			山田 健太郎	小丸 倫子	吉森 章人	山田 健太郎	小丸 倫子
感染症外来			白石 研一郎(午前)				
神経内科(午前中・予約制)					本田 真也(※)		
精神科					朴 成祐(※)午前		
心臓血管外科				上野 安孝／木村 聡		上野 安孝／栗栖 和宏	
外科	科	午前	萱島 理／宮竹 英志 中原 千尋	松下 章次郎 中原 千尋	大谷 和広 宮竹 英志	萱島 理 木幡 亮	松下 章次郎 大谷 和広
		午後	院長外来(院外紹介) 萱島 理／宮竹 英志	乳腺外来 松下 章次郎	大谷 和広	ストーマ外来(第2・第4)	乳腺外来 松下 章次郎
			乳腺外来(第3) 自見 政一郎(※)	中原 千尋		萱島 理 木幡 亮	大谷 和広
呼吸器・抗酸菌症外来(呼吸器外科)			吉田 順一(要相談)	吉田 順一(要相談)	吉田 順一(要相談)	吉田 順一	吉田 順一(要相談)
呼吸器腫瘍センター(呼吸器外科)				井上 政昭		井上 政昭 水内 寛	名部 裕介
脳神経外科			尾中 貞夫(午前)	香野 草太(午前)	尾中 貞夫(午前) 香野 草太(第3午前)		尾中 貞夫(午前) 香野 草太(午前)
整形外科	再診		白崎 圭伍 濱 大輝	石津 研弥 鈴木 湧貴	飯田 圭一郎 石津 研弥／甲斐 久禎	飯田 圭一郎 太田 浩二(午前)／原田 岳(※)	渡邊 哲也(午後)／高見 章久 白澤 建藏(※)(第2・第4午後)
	新患		太田 浩二 白崎 圭伍／甲斐 久禎	渡邊 哲也 石津 研弥／濱 大輝	飯田 圭一郎 石津 研弥／高見 章久	飯田 圭一郎 白崎 圭伍	鈴木 湧貴
診療 記録	一診(初診)		志茂 麗子	平儀野 剛	吉弘 悟	平儀野 剛	志茂 麗子
	二診(予約のみ)		平儀野 剛	吉弘 悟	志茂 麗子	吉弘 悟	吉弘 悟
眼科			村田 晃彦	村田 晃彦	村田 晃彦	村田 晃彦 ロービジョン外来(第4午後)	村田 晃彦
放射線診断科				山砥 茂也			
放射線治療科			有賀 美佐子	有賀 美佐子	有賀 美佐子	有賀 美佐子(午前) 上田 和志(※)(午後)	有賀 美佐子
小児外科					九大派遣医師(※)(午前)	中村 晶俊(※)(第2・第4午後)	
産婦人科	午前(一般外来)		前田 博敬	前田 博敬	前田 博敬	前田 博敬	
	午後(更年期外来)			前田 博敬(予約のみ)			
疼痛外来 ペインクリニック内科	午前			藤原 義樹(※)			藤原 義樹(※)
	午後			藤原 義樹(※) 午後の外来は13～14時受付			門脇 史宜(※)
皮膚科				久本 岳史(※)(午前)			専徳 健太(※)(午前)
耳鼻咽喉科			平 俊明 宮崎 孝	平 俊明 九大派遣医師(※)	平 俊明 宮崎 孝	平 俊明 宮崎 孝	平 俊明 宮崎 孝
歯科・歯科口腔外科			上原 雅隆 西川 健	上原 雅隆／西川 健 長畑 佐和子	上原 雅隆 西川 健	上原 雅隆／西川 健 長畑 佐和子	上原 雅隆 西川 健
緩和ケア外来						宮竹 英志(午前)(予約制)	
救急科(午前・午後)			中原 千尋／尾中 貞夫 中塚 昭男	尾中 貞夫	中原 千尋	中原 千尋／尾中 貞夫 中塚 昭男	中原 千尋／中塚 昭男 木幡 亮

◆糖尿病教室（要予約：内科外来にお問い合わせください。）

◆ペースメーカー外来（内科外来：要予約） 毎月第3月曜日13:00～15:00（第3月曜日が休日の場合は第4月曜日）

◆ロービジョン外来（眼科外来：要予約）視覚に障害があるため生活に何らかの支障を来している方への支援

◆整形外科は再診・新患ともに完全予約制です。急患はご相談ください。

病院ホームページは
こちらから



地方独立行政法人

下関市立市民病院

SHIMONOSEKI CITY HOSPITAL

〒750-8520 下関市向洋町 一丁目13番1号

TEL:083-231-4111(代表) FAX:083-224-3838

ホームページアドレス <https://shimonosekicity-hosp.jp/>

地域連携室(紹介予約) 専用TEL:083-224-3860 専用FAX:083-224-3861

禁煙外来を行っています。当院は敷地内禁煙です。ご協力をお願いします。